

جدول المحتويات

1	خصائص iLook 310
3-2	إعداد الجهاز
4-3	استخدام تطبيق المحادثة الفورية
15-5	كريزي توك كام سويت برو
20-16	كريزي توك كام سويت برو مع تطبيق المحادثة الفورية
21	استكشاف الأخطاء وإصلاحها في كاميرا الويب

خصائص iLook 310

أضف خاصية الفيديو الحي/المباشر إلى خدمة المراسلة الفورية الخاصة بك!

قم بتحويل حاسوبك الشخصي إلى مركز بث مباشر باستخدامك لـ iLook 310. حيث يعمل مع برامج النوافذ فيستا (Vista) و إكس بي (XP) و نوافذ 2000 و النوافذ (Me) و النوافذ (SE 98). وسواءً كنت تقوم بعمل رسائل بريد إلكتروني تحتوي على الفيديو أو تستضيف محادثات مرئية من شخص- إلى - شخص، فإنه من السهل استخدام كاميرا ويب تضيف لمسة شخصية لاتصالك على شبكة الانترنت. يمكنك اليوم الاتصال مع أحبائك بسهولة من خلال المحادثات المرئية الحية/المباشرة!

1. زر الالتقاط السريع للصورة

يمكنك الضغط على زر الالتقاط السريع لالتقاط الصور الثابتة.

2. العدسة

اضبط البعد البؤري بتدوير العدسة.

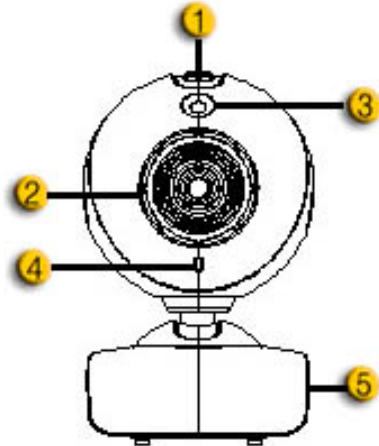
3. مؤشر لمبة الحالة LED

يتم توصيل الكاميرا iLook 310 بمنفذ الـ يو إس بي USB الخاص بالكمبيوتر و من ثم تضيء عند تشغيل تطبيق خاص بالفيديو.

4. الميكروفون

5. قاعدة دوارة يمكن تثبيتها بالتشبيك


يمكن للقاعدة التي يمكن ضبطها و تثبيتها بالتشبيك من التثبيت بسهولة في أي شيء تقريباً – شاشات الكمبيوتر الدفتري و شاشات أنبوب الأشعة المهبطية (CRT) و شاشات البلورات السائلة (LCD).



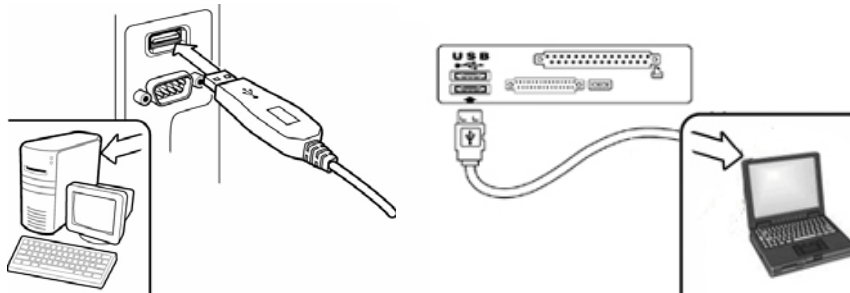
إعداد الكاميرا

- يجب تنصيب مُشغلات التعريف و برامج التطبيق قبل استخدام الكاميرا الخاصة بك.
لا تقوم بتوصيل كاميرا الويب الخاصة بك بحاسوبك قبل تنصيب مشغلات التعريف.
1. تنصيب مشغل تعريف الـ iLook 310 المخصص لبيئات أنظمة النوافذ فيستا (Vista) و إكس بي (XP) و نوافذ 2000 و النوافذ (Me) و النوافذ (SE 98)

- أ. أدخل القرص المدمج الخاص بتنصيب البرنامج (أسطوانة التنصيب) لـ iLook 310 في مشغل الأقراص المدمجة
- ب. ستظهر لك شاشة التشغيل التلقائي شاشة التنصيب انقر على "Windows Driver"
- ثم اتبع بسهولة التعليمات التي ستظهر لك على شاشة الحاسوب بعد ذلك
- ج. قم بتنصيب برنامج **DirectX** من القرص المدمج إذا لم يكن موجود بنظام تشغيل حاسوبك الشخصي أو إذا كان ذو إصدار قديم

ملحوظة 

- إذا لم تبدأ شاشة التشغيل التلقائي في التشغيل، من فضلك اتبع الخطوات التالية:
 - نقر على "Start Menu"
 - أكتب (D:\SETUP.EXE) ، ثم انقر على مفتاح Enter.
 (باقتراض أن مشغل الأقراص المدمجة الخاص بك على محرك القرص الصلب Drive D)
2. اتبع التعليمات الموجودة على الشاشة لإتمام عملية التنصيب.
3. أدخل كبل الناقل التتبعي المشترك (USB) في منفذ الـ USB لحاسوب سطح المكتب أو الحاسوب المحمول الخاص بك.



4. قم بإعادة تشغيل حاسوبك بعد الانتهاء من تنصيب كل البرامج التطبيقية

5. الآن تم تنصيب البرمجيات و تركيب الكاميرا. لك حرية تنصيب البرمجيات التي تود استخدامها في عقد المؤتمرات المرئية أو المحادثة مع أصدقائك.

ملحوظة

- يمكن لكاميرا الويب أن تعمل بدقة مع أي برنامج محادثة مرئية يدعم خاصية الفيديو.
- لإلغاء تنصيب مشغلات التعريف في بيئات أنظمة النوافذ فيستا (Vista) و إكس بي (XP) و نوافذ 2000 و النوافذ (Me) و النوافذ (SE 98): من فضلك اتجه لشريط المهام و قم باختيار التالي " Start → Program → Uninstall" للتصويب إلغاء اختيار على أنقر ("iLook 310 →" التعريف مشغلات لإزالة الشاشة على ستظهر التي التعليمات

استخدام تطبيق المحادثة الفورية

■ برنامج المحادثة MSN

- أ. بالنسبة لوظيفة الفيديو الحي/المباشر، ستحتاج للإصدار رقم 6 لبرنامج المحادثة MSN أو إصدار أحدث. إذا لم تكن لديك نسخة، من فضلك قم بزيارة صفحة الويب: <http://messenger.msn.com> لتحميل البرنامج.
- ب. والآن، قم بتسجيل دخولك على خدمة المحادثة MSN .
- ج. قم باختيار صديق موجود بقائمة الاتصالات الخاصة بك و انقر موافق "OK" للتأكيد.
- د. انقر مرتين على أيقونات أصدقائك المتاح المحادثة معهم. انقر على أيقونة كاميرا الويب.
- هـ. عندئذ سيستلم صديقك رسالة دعوة. عندما يؤكد صديقك على موافقته على المحادثة، ستبدأ المحادثة المرئية.
- و. لمزيد من المعلومات، من فضلك قم بالرجوع لموقع الويب <http://messenger.msn.com>

■ برنامج المحادثة ياهو Yahoo

- أ. قم بتحميل برنامج محادثة ياهو Yahoo Messenger من على موقع الويب و أكمل التسجيل <http://messenger.yahoo.com> ، وذلك إذا لم يكن لديك نسخة من البرنامج.
- ب. سجل دخولك على برنامج Yahoo Messenger .
- ج. من النافذة الرئيسية، انقر على قائمة أدوات Tools، ثم اختر "Start My Webcam".
- د. انقر بالزر الأيمن على اسم في قائمة الاتصالات بالبرنامج و اختر View Webcam .

٥. عندئذ سيستلم صديقك رسالة دعوة. وعندما يقوم صديقك بالنقر على زر نعم "YES"، ستبدأ المحادثة المرئية.
٦. لمزيد من المعلومات، من فضلك قم بالرجوع لموقع الويب (<http://messenger.yahoo.com>)

■ برنامج المراسلة السريعة أمريكا أونلاين AOL

- أ. يمكنك تحميل نسخة مجانية من برنامج المحادثة أمريكا أونلاين " AOL Instant Messenger " من على موقع الويب (<http://www.aim.com>) و أكمل عملية التسجيل، وذلك إذا لم تسجل به مسبقاً.
- ب. سجل دخولك على برنامج المحادثة أمريكا أونلاين " AOL Instant Messenger ".
- ج. انقر على اختيار إظهار قوائم البرنامج "Show Messenger Lists" وقم باختيار صديق لتتمكن من البدء في المحادثة المرئية.
- د. عندئذ سيستلم صديقك رسالة دعوة. عندما يؤكد صديقك على موافقته على المحادثة، ستبدأ المحادثة المرئية.
٥. لمزيد من المعلومات، من فضلك قم بالرجوع لموقع الويب (<http://www.aim.com>)




ملحوظة

- تأكد من قيامك مسبقاً بتنصيب مشغل تعريف الكاميرا و توصيلها بالحاسوب قبل عقد المؤتمرات المرئية أو تشغيل برامج المحادثة المرئية.
- تأكد من قيامك بغلق برامج كاميرا الويب الأخرى قبل عقد المؤتمرات المرئية أو تشغيل برامج المحادثة المرئية.

استخدام كريزي توك كام سوت برو

كجائزة إضافية، يعمل البرنامج المدمج "كريزي توك كام سويت برو" على إثراء محادثتك بالفيديو بالكثير من المرح باستخدام هذه الخصائص المتطورة.



التقط الصور الثابتة والفيديو بدرجات دقة وضوح مختلفة وقم بتحميلها إلى موقع يوتيوب مباشرة.	 Capture
تظهر حروف متحركة ناطقة ومستمرة التغير أثناء محادثات الفيديو على الإنترنت بحركة متزامنة مع حركة الشفاه.	 Avatar Live
تقوم بتغيير تعبيرات الوجه أو إضافة تعديلات على الوجه وأشكال كوميدية إلى وجهك أثناء محادثات الفيديو على الإنترنت.	 Magic Mirror

يشارك مقاطع الفيديو وعروض شرائح الصور المفضلة لديك على الفور من دون انتظار التنزيل.	 Media Share
يقوم بعرض نشاط سطح المكتب مباشرة في العروض التقديمية على الإنترنت والتدريب عن بعد وتشغيل البرامج.	 Desktop Share
تنبهك إلى ما يحدث أمام كاميرا الويب عندما تكون بعيداً.	 Monitor
مع خاصية تمكين المحادثة بالفيديو ، يمكنك تقليل التحميل على نظامك بإيقاف إرسال بيانات الفيديو إلى الطرف في الآخر في برنامج إنستانت مسنجر.	
لعرض إطار التفضيلات، يمكنك تغيير الإعدادات العامة في مربع حوار التفضيلات.	
يعرض إطار الخصائص الخاص ببرنامج تشغيل كاميرا الويب لديك. تعتمد التحكمات المتوفرة على برامج التشغيل بالترتيب.	

متطلبات النظام

تأكد من أن الكمبيوتر الخاص بك يحتوي على الحد الأدنى التالي من متطلبات النظام قبل تشغيل كريسبي توك كام سويت برو.

المنصوح به	الحد الأدنى	
الأجهزة		
وحدة المعالجة المركزية	بنتيوم 4، 2.0 جيجا هرتز	بنتيوم 4، 3.0 جيجا هرتز أو أعلى
رام	256 ميغا بايت	512 ميغا بايت أو أعلى
المساحة الفارغة على القرص	100 ميغا بايت	200 ميغا بايت
الملحقات	بطاقة صوت دابل كس، بطاقة رسومات، لوحة مفاتيح، ماوس، مكبر صوت، سماعات	
البرامج		
نظام التشغيل	ويندوز 2000 وإكس بي وفيستا	
برنامج محادثة فورية	مثل سكايب للنظام ويندوز الإصدار 3.0 أو أعلى	
برنامج دايركت إكس	دايركت إكس 9 أو أعلى	

الالتقاط

يمكنك النقر على زر **Snapshot** (تصوير لقطة) أو **Record** (تسجيل) لالتقاط صورة أو فيديو لنفسك ومشاركتها من الويب كام الخاص بك.




1	تشغيل/إغلاق الكاميرا	9	برنامج هندسة للموسيقى والصوت
2	رسم ونص	10	موسيقى الخلفية
3	تركيب الصوت	11	المعاينة
4	زر تصوير لقطة	12	الحذف
5	دقة وضوح الصورة الثابتة	13	بريد إلكتروني
6	زر تسجيل الفيديو	14	التحميل إلى موقع يوتيوب
7	دقة وضوح الفيديو	15	عرض صور مصغرة/قائمة
8	ضبط مستوى الصوت		

التجسيد الحي

يمكنك استخدام التجسيد المحدد في إجراء محادثات الفيديو مع أصدقائك.




التجسيد يمكنك استخدام التجسيديات الافتراضية أو الضغط على More (المزيد) لإنشاء التجسيديات الخاصة بك.	1
رموز التعبير تستطيع إضافة تعبيرات رموز معيرة مختلفة إلى تجسيدك إلى جانب المؤثر الصوتي. إذا كنت في اجتماع بالفيديو، يستطيع الطرف الآخر في الاجتماع رؤية كل من التجسيد والحركات المعيرة.	2
مرآة أفقية ضع علامة على الصندوق الأفقي لتجعل إطار الكاميرا أفقيًا بحيث يتحرك التجسيد مع رأسك بشكل أشبه بالمرأة.	3
إعادة الضبط انقر فوق زر Reset (إعادة الضبط) لتعديل وتكبير/تصغير تجسيدك حسب الحجم والزاوية المناسبين ليلائم إطار الكاميرا.	4

المعاينة 	5
يمكنك النقر فوق زر المعاينة لتشغيل إطار المعاينة	

المرآة السحرية

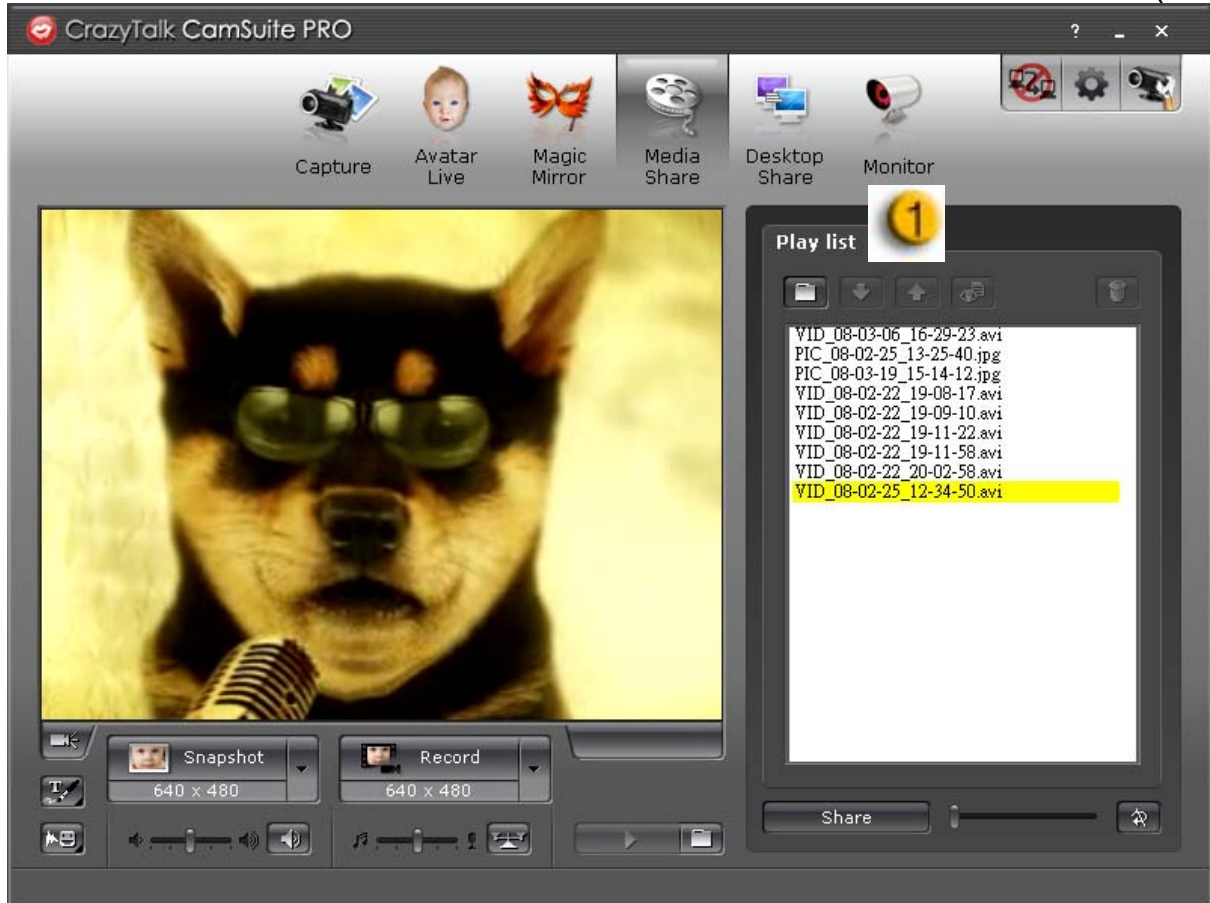
يمكنك تعديل وجهك ووضع تأثيرات مختلفة باستخدام المرآة السحرية وإجراء محادثات فيديو مع أصدقائك.







التركيب	1
يمكنك تغيير تركيب الوجه المحدد ليصبح وجهك.	
المؤثر	2
يمكنك إضافة تأثير مضحك إلى وجهك.	
المعاينة 	3
انقر فوق زر المعاينة لتشغيل إطار المعاينة	

مشاركة الوسائط

يمكنك مشاركة ملفات الوسائط من دون تأخير أثناء محادثات الفيديو. يمكنك تشغيل العديد من ملفات الوسائط وجعل أصدقائك يشاهدونها معك في نفس الوقت. يمكن أن تكون ملفات الوسائط عبارة عن فيديو (بتنسيقات "إم بي إي جي" و"إيه في أي" و"دبليو إم في") أو ملفات صور (بتنسيقات "جيه بي جي" و"بي إم بي" و"جي أي إف").




قائمة التشغيل	
اضغط على زر استيراد ملفات لاختيار الملفات الموجودة في المجلد.	
اضغط على زر التحرك إلى أعلى /أسفل أو اسحب ملفًا إلى موضع مختلف في القائمة.	
انقر فوق زر المشاركة لتشغيل الملفات الموجودة في القائمة مع مشاركتها. سيتم التظليل على الملف الذي يتم تشغيله حاليًا. انقر فوق زر إيقاف لإيقاف المشاركة.	

انقر فوق زر المعاينة لتقوم بمعاينة بنفسك قبل المشاركة	
انقر فوق هذا الزر لمسح الملفات المختارة من القائمة.	
استخدم زر التكرار إذا كنت تريد تشغيل الملفات المحددة بشكل مكرر.	
اسحب شريط التمرير لتصفح إطار الملف الذي يتم تشغيله حاليًا.	

مشاركة سطح المكتب

هناك ثلاث طرق لعرض نشاطات سطح المكتب لديك أمام أصدقائك أثناء إجراء محادثة بالفيديو.



منطقة المشاركة	
يمكنك مشاركة أية منطقة ترغب فيها على سطح مكتبك.	

زر الإعادة اضغط عليه لإعادة تنشيط آخر منطقة مشاركة.	2
إطار المشاركة يمكنك مشاركة المنطقة التي ترغب فيها على سطح مكتبك.	3
مشاركة الشاشة بالكامل يمكنك مشاركة شاشة سطح مكتبك بالكامل.	4
الإيقاف انقر فوق زر Stop لإيقاف المشاركة.	5

الشاشة

ستقوم هذه الخاصية بتسجيل الحركات التي تحدث أمام كاميرا الويب. سيتم إرسال رسالة بريد إلكتروني تحتوي على اللقطات إليك لتعرف بوقوع حدث معين. سيتم حفظ الفيديو المسجل في مجلد الصور لتشاهده لاحقاً.

The screenshot displays the CrazyTalk CamSuite PRO software interface. The top toolbar contains icons for Capture, Avatar Live, Magic Mirror, Media Share, Desktop Share, and Monitor. The Monitor settings panel is open, showing the following options:


- Motion sensitivity level: A slider control.
- Auto stop recording when HD space is below (MB): A slider control set to 152.
- Email notification with snapshot: A checkbox with an envelope icon.
- Start Monitor: A button to initiate monitoring.


The status bar at the bottom of the interface shows "Status: Stop monitoring".

<p>مستوى الحساسية للحركة اسحب شريط تمرير مستوى الحساسية للحركة من أجل ضبط مستوى الحساسية. كلما كان مستوى الحساسية أقل، سيتم تسجيل حركة أقل. يعني هذا أنه لن يتم تسجيل الحركات البسيطة.</p>	<p>1</p>
<p>ضبط مساحة القرص الصلب بما أن الفيديوهات المسجلة ستشغل مساحة على القرص الصلب فبإمكانك إيقاف التسجيل عندما تصل مساحة القرص الصلب إلى مستوى معين. يمكنك ضبط الحد الذي تريده لإيقاف التسجيل عن طريق سحب شريط التمرير.</p>	<p>2</p>
<p>إرسال إشعار بالبريد الإلكتروني يحتوي على لقطة حدد صندوق الاختيار إشعار بالبريد الإلكتروني يحتوي على لقطة إذا كنت تريد إرسال اللقطة إليك بالبريد الإلكتروني. انقر فوق زر إعداد البريد الإلكتروني لوضع عنوان بريد إلكتروني.</p>	<p>3</p>
<p>تشغيل/إيقاف شاشة المراقب انقر فوق زر Start Monitor (تشغيل المراقب) لبدء المراقبة. وانقر فوقه مرة أخرى لإيقاف المراقبة.</p>	<p>4</p>

تمكين المحادثة بالفيديو

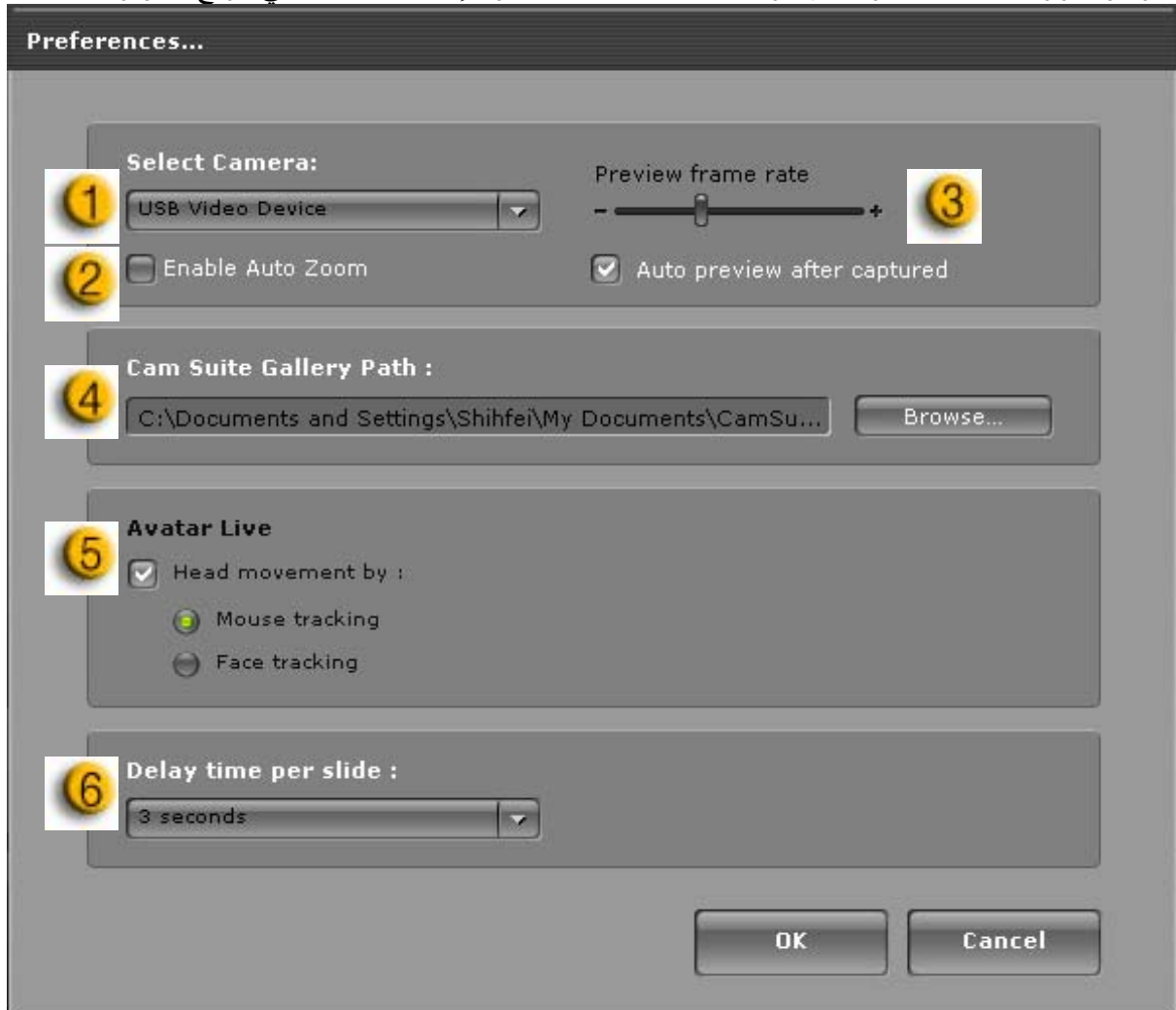
مع خاصية تمكين المحادثة بالفيديو، يمكنك تقليل التحميل على نظامك بإيقاف إرسال بيانات الفيديو إلى الطرف في الآخر في برنامج إنستانت مسنجر.

• يوضح هذا الرمز أن خاصية المحادثة بالفيديو تعمل. 

• يوضح هذا الرمز أن خاصية المحادثة بالفيديو معطلة. 

التفضيلات

انقر فوق زر التفضيلات لعرض إطار التفضيلات. يمكنك تغيير الإعدادات العامة في مربع الحوار هذا.



1	يسمح لك Select Camera باختيار الكاميرا الافتراضية لديك. إذا كانت لديك عدة كاميرا مثبتة على الكمبيوتر فإنك بحاجة إلى اختيار واحدة منها.
2	اختر Enable auto zoom (تمكين التكبير/التصغير التلقائي) حتى تستطيع كاميرا الويب تتبع وجهك والتكبير/التصغير تلقائياً ووضع وجهك في منتصف الشاشة ذاتياً.
3	اختر صندوق الاختيار Auto preview after captured (معاينة تلقائية بعد الالتقاط) فيظهر إطار المعاينة ويقوم بالتشغيل تلقائياً بعد التقاط صورة أو فيديو.
4	انقر فوق زر Browse (تصفح) لاختيار مجلد لتخزين الصور والفيديوهات المصورة.
5	يعمل زر الاختيار هذا على ضبط تعقب الوجه/الماوس لبدء حركة الرأس حتى يتتبع الوجه والعينان في تجسيدك رأسك أو الماوس ويتحرك طبقاً لوظيفة Avatar Live (التجسيد الحي).
6	يعمل هذا الاختيار على ضبط وقت التوقف عند كل شريحة (بالثواني) كي تبقى كل صورة لعدد محدد من الثواني في وظيفة مشاركة الوسائط.

ضبط الكاميرا

انقر فوق زر إعدادات الكاميرا لعرض إطار الخصائص لبرنامج تشغيل كاميرا الويب. تعتمد التحكمات المتوفرة على برامج التشغيل بالترتيب.

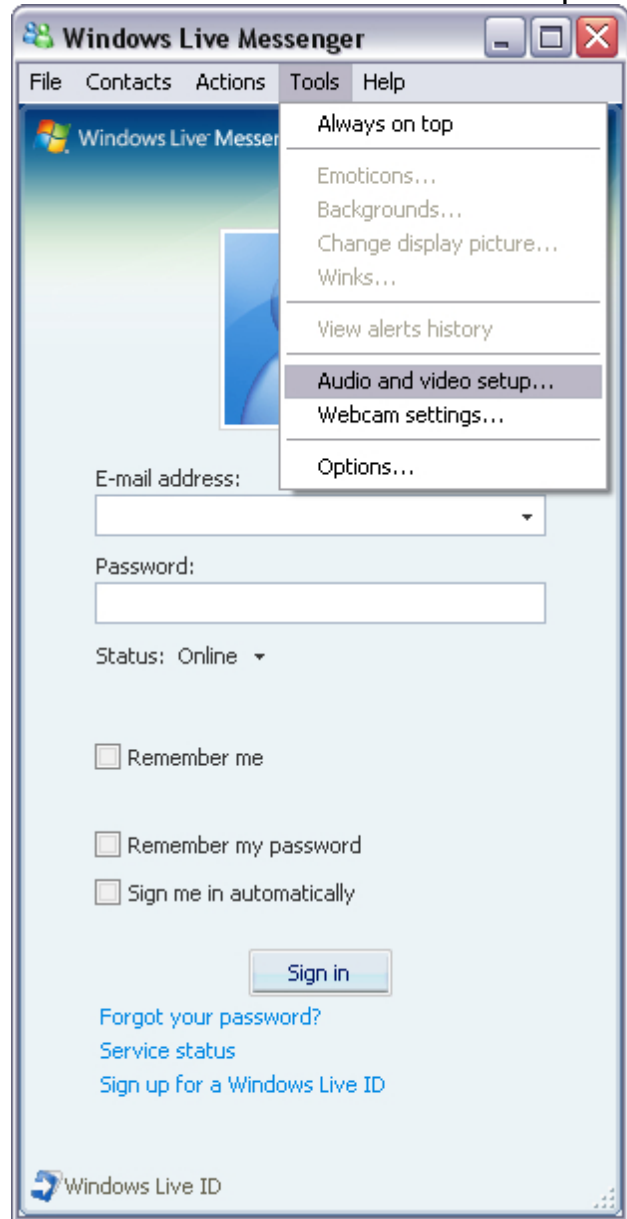
ملحوظة

■ للضبط التفصيلي لكل وظيفة، اضغط على [?](#) للحصول على تعليمات عبر الإنترنت.

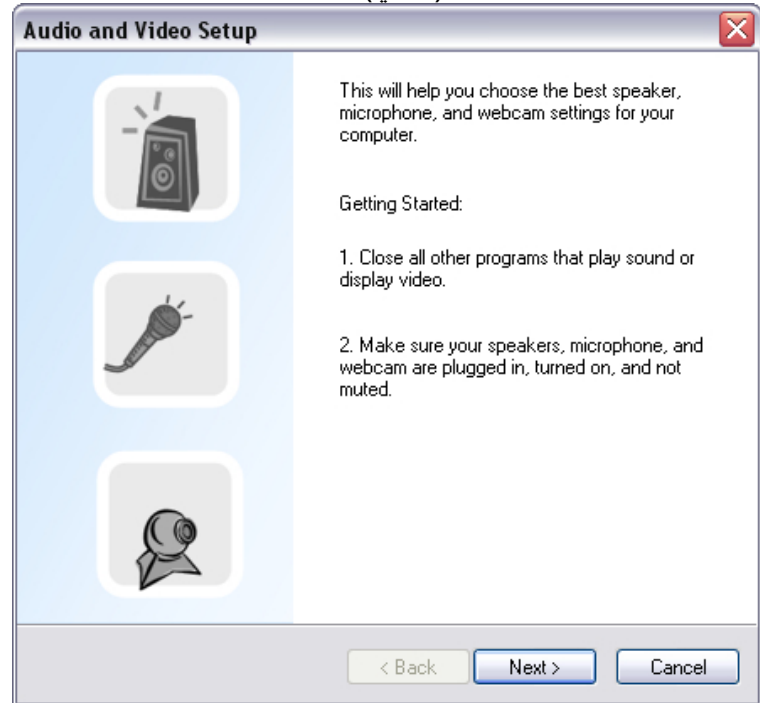
كريزي توك كام سويت برو مع برنامج المحادثة الفورية

ويندوز لايف مسنجر

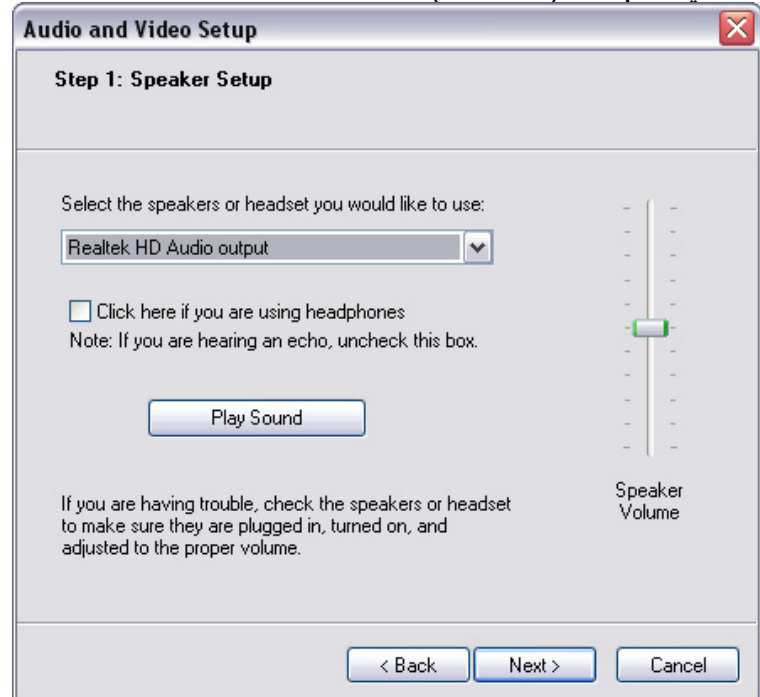
1. قم بتثبيت كريزي توك كام سويت برو وبرنامج ويندوز لايف مسنجر.
2. انقر فوق Tools (أدوات)/Audio and video setup (إعدادات الصوت والفيديو) لفتح المعالج Audio and video setup.



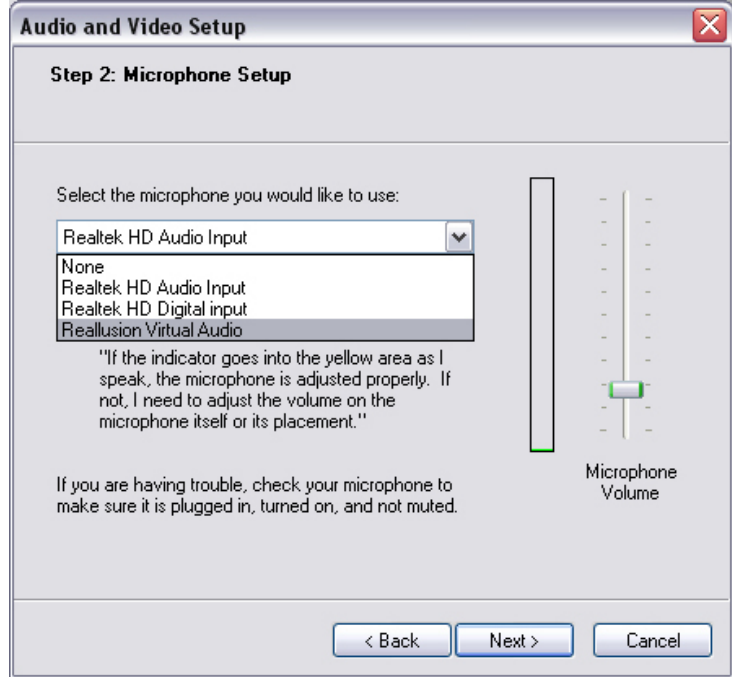
3. اضغط على زر Next (التالي)



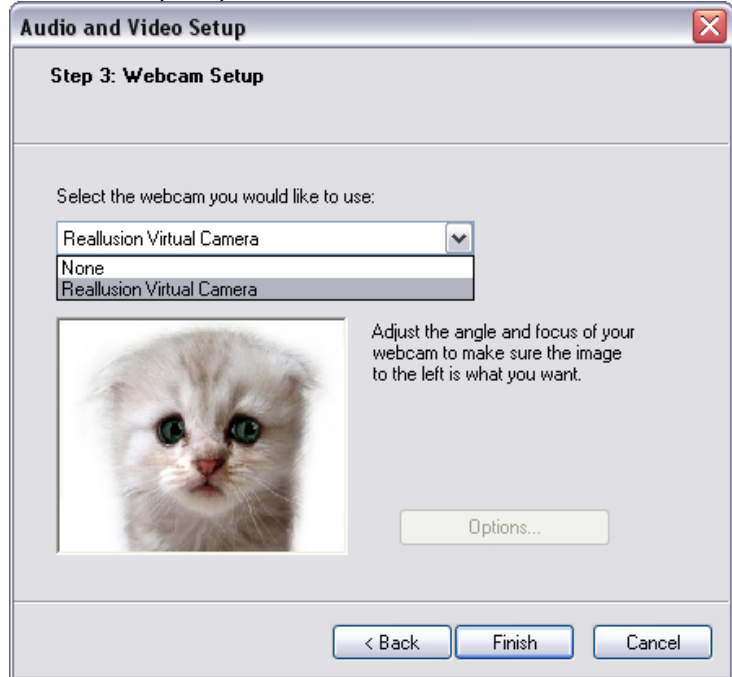
4. في Step 1 (الخطوة 1)، اترك القائمة المنسدلة بدون تغيير وانقر فوق زر Next (التالي).



5. في Step 2 (الخطوة 2)، اختر **CamSuite Virtual Audio** (صوت كام سويت الافتراضي) من القائمة المنسدلة. انقر فوق الزر **Next** (التالي).



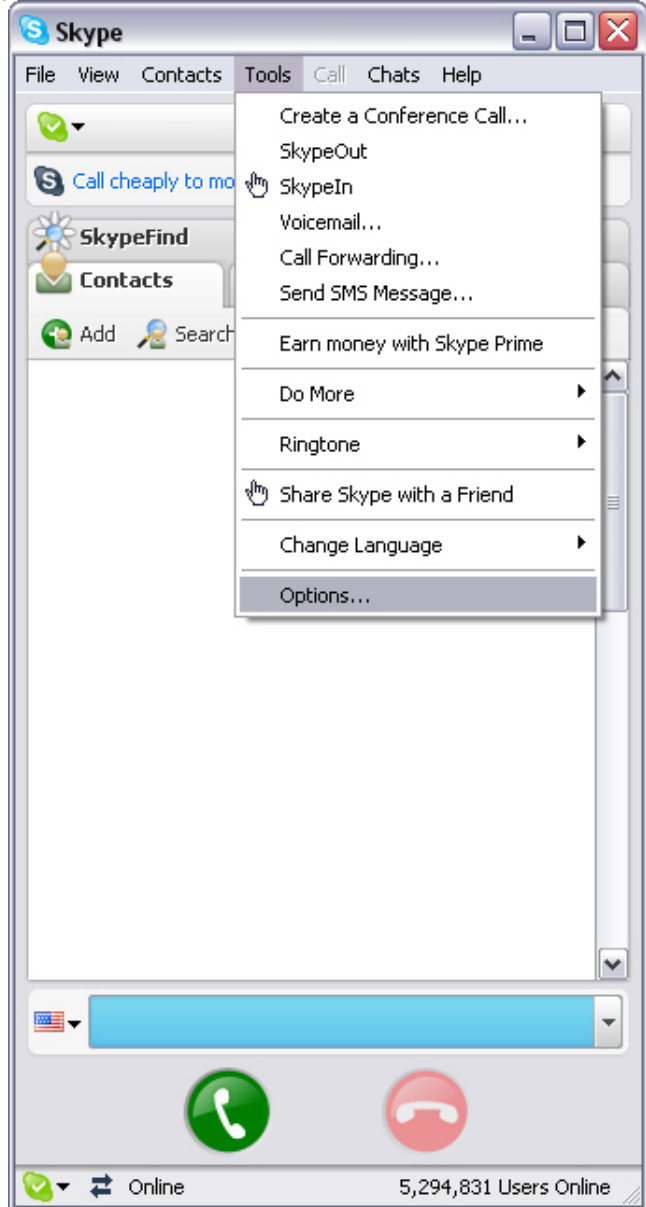
6. في Step 3 (الخطوة 3)، اختر **CamSuite Virtual Camera** (كاميرا كام سويت الافتراضية) من القائمة المنسدلة. انقر فوق **Finish** (إنهاء).



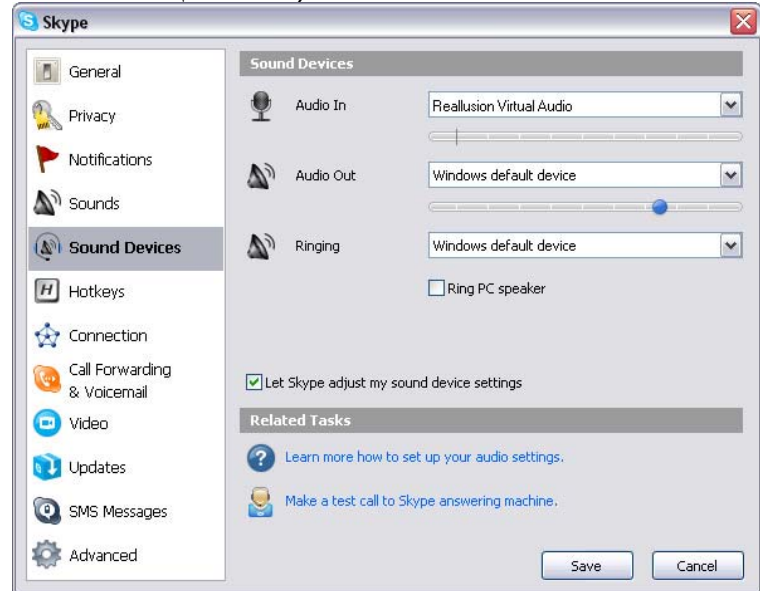
الآن تم توصيل برنامج "إم إس إن مسنجر" مع كريسبي توك كام سويت برو. هذه التأثيرات: التجسيد الحي والمرأة السحرية ومشاركة الوسائط ومشاركة سطح المكتب يمكن رؤيتها أثناء اجتماع الفيديو.

سكايبي

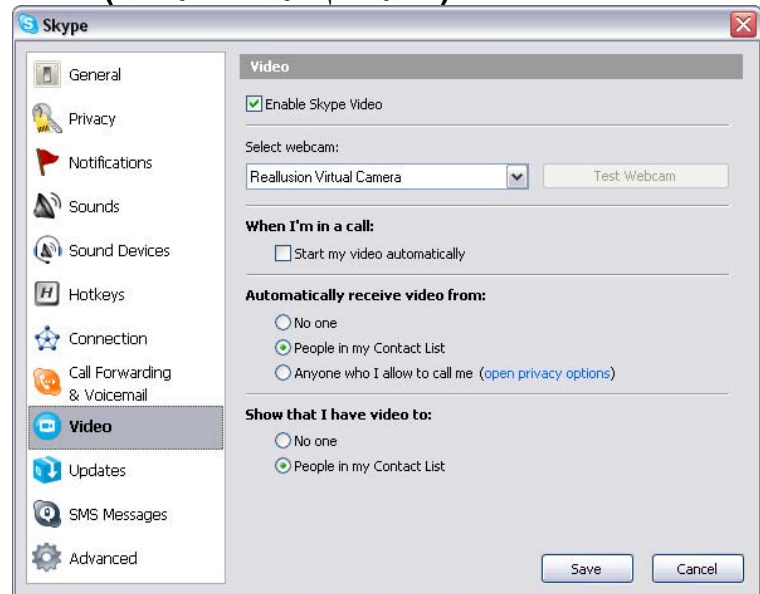
1. قم بتنصيب كريسبي توك كام سويت برو وبرنامج ويندوز لايف مسنجر.
2. انقر فوق **Tools/Options ...** (أدوات/خيارات...) لفتح مربع حوار الخيارات.



3. اختر **Sound Devices** (أجهزة الصوت) واضبط **Audio In** (الصوت المدخل) على **CamSuite Virtual Audio** (صوت كام سويت الافتراضي).



4. اختر **Video** (فيديو) واضبط **Select webcam** (اختيار كاميرا الويب) على **CamSuite Virtual Camera** (كاميرا كام سويت الافتراضية).



5. انقر فوق الزر **Save** (حفظ). ثم يتلقى برنامج المحادثة الخاص بك مصادر الصوت والصورة فيه من كام سويت.

استكشاف الأخطاء وإصلاحها

س1: لا يستطيع الكمبيوتر تعقب كاميرا الويب عند توصيله بكبل يو إس بي ممتد.
الحل:

- قم بتوصيل كاميرا الويب مباشرة بمنفذ يو إس بي الموجود في الكمبيوتر. تأكد من أن كاميرا الويب متصلة بالمنفذ يو إس بي الموجود في الجانب الخلفي للكمبيوتر. قد لا توفر بعض منافذ يو إس بي الموجودة في الجانب الأمامي لأجهزة الكمبيوتر طاقة كافية لكاميرا الويب.

س2: تم حجز قدر غير كافٍ من موارد النظام لمنفذ يو إس بي مما يجعل النظام غير قادرة على العمل.

هناك الكثير جداً من الأجهزة في النظام مما يسبب مشاكل IRQ (طلب مقاطعة) مع وحدة تحكم النظام في يو إس بي.

اتخذ الخطوات التالية:

- قم بفصل بعض أجهزة يو إس بي عن النظام.
- قم بإعادة تشغيل النظام.
- يقوم الكمبيوتر بإعادة توزيع الموارد.

س3: كاميرا الويب لا تضيء أو يقوم الكمبيوتر بإعادة التشغيل بدون سبب واضح.

قد يكون لديك جهاز يو إس بي يسحب قدرًا كبيرًا من الطاقة من الكمبيوتر. يمكن أن يحدث هذا بشكل خاص عند توصيل أجهزة يو إس بي بمحور أسلاك يو إس بي سلبي أو ذاتي الشحن. يظهر مربع الحوار **USB Hub Power Exceeded** (تم تجاوز طاقة محور الأسلاك يو إس بي).

حاول القيام بالخطوات التالية:

- قم بتوصيل كاميرا الويب مباشرة بمنفذ يو إس بي الموجود في الكمبيوتر.
- استخدم محور أسلاك يو إس بي بمصدر تيار خارجي.