

Obsah

Funkce zařízení iLook 310	1
Nastavení zařízení	2-3
Použití aplikace Instant Messenger	3-4
CrazyTalk CamSuite PRO	5-15
CrazyTalk CamSuite PRO s aplikací IM	16-20
Řešení problémů webcamu	21

Symbol pro třídění odpadu v evropských zemích

Tento symbol označuje, že tento výrobek je třeba zlikvidovat jako tříděný odpad.

Pro uživatele v evropských zemích platí následující zásady:

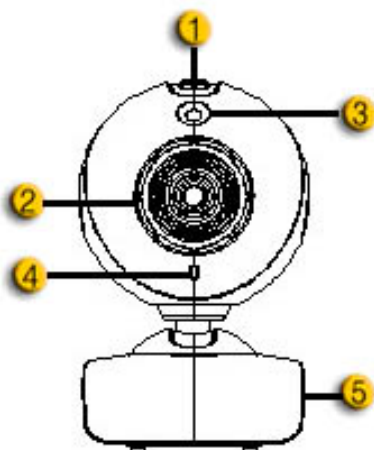
- Tento výrobek je třeba zlikvidovat jako tříděný odpad v příslušné sběrně. Nelikvidujte s běžným komunálním odpadem.
- Další informace vám poskytne prodejce nebo místní orgány zodpovědné za likvidaci odpadu.



Funkce zařízení iLook 310

Přidejte živý obraz k vašemu Instant Messagingu (IM)!

Změňte svůj počítač v živé vysílání prostřednictvím zařízení iLook 310. Funkčnost tohoto zařízení je podporována systémy Windows Vista, XP, 2000, Me, 98SE. Tato jednoduchá webkamera dodá osobní nádech Vaší on-line komunikaci, ať už vytváříte video e-maily, nebo se účastníte video chatů jeden na jednoho. Spojte se s Vašimi milovanými jednoduše již dnes prostřednictvím video chatů na živo!



1. Tlačítko SnapShot

Tlačítko snapshot stiskněte, když chcete pořídit statickou fotografii.

2. Čočka

Upravte zaostření otočením čočky.

3. Indikační dioda

Kamera iLook 310 je připojena k USB portu počítače a LED se rozsvítí při snímání videa.

4. Mikrofon

5. Otočná a připínací základna

Nastavitelná základna se hodí prakticky ke všemu – panelu notebooku, CRT a LCD monitorům.

Nastavení zařízení

Před použitím webkamery je nutné nainstalovat ovladače a aplikace zařízení.

Nepřipojujte webkameru k Vašemu počítači před nainstalováním ovladačů.

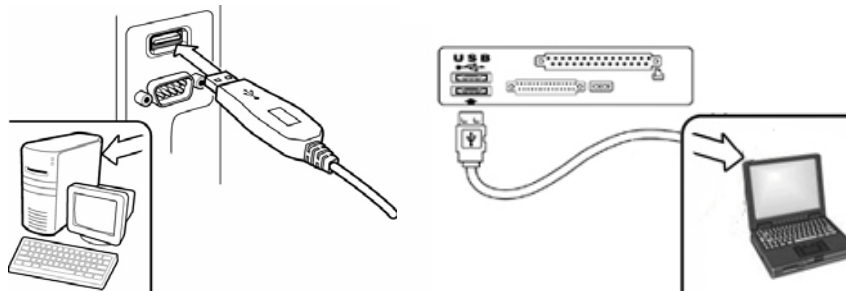
1. Instalace ovladače zařízení iLook 310 pro prostředí Windows Vista/XP/2000/Me/98SE

- a. Vložte instalační CD do mechaniky CD-ROM.
- b. Obrazovka automatického spuštění otevře instalační okno. Klikněte na “**Driver**” a poté jednoduše postupujte podle instrukcí na obrazovce.
- c. Nainstalujte z CD program **DirectX** v případě, že jej v počítači nemáte, nebo máte starší verzi.



POZNÁMKA

- Pokud se vám neobjeví obrazovka automatického spuštění, pokračujte následujícím způsobem:
 - Klikněte na “Start Menu”
 - Napište D:\SETUP.EXE, potom klikněte na klávesu enter (ujistěte se, že CD-ROM je v mechanice D)
2. Pro dokončení instalace postupujte podle instrukcí na obrazovce.
 3. Připojte kabel USB pro zařízení iLook 310 k portu USB u vašeho PC nebo notebooku.



4. Restartujte počítač po té, co byly všechny aplikace nainstalovány.
5. Nyní je instalace softwaru a hardwaru dokončena. Můžete začít s instalací softwaru, který si přejete použít pro video konference nebo chatování se svými přáteli.

**POZNÁMKA**

- Webkamera správně funguje s jakýmkoli softwarem pro video chat, který podporuje video charakteristiku.
- Odinstalování ovladačů v prostředí Windows 98SE/Me/2000/XP/Vista: jděte do hlavního panelu a pokračujte: “Start → Programy → iLook 310 → klikněte na “odinstalovat (Uninstall)”, a poté pokračujte podle instrukcí na obrazovce pro odstranění ovladače.

Použití aplikace Instant Messenger**■ MSN Messenger**

- a. Funkce videa je dostupná v MSN Messenger ve verzi 6 nebo vyšší. Pokud ji nemáte, stáhněte ji z webové stránky:
<http://messenger.msn.com>.
- b. Nyní se přihlaste ke službě MSN Messenger.
- c. Zvolte si přítele ze seznamu kontaktů a klikněte na „**OK**”.
- d. Dvakrát klikněte na vaše přátele, kteří jsou dostupní. Klikněte na ikonu webové kamery.
- e. Váš přítel poté obdrží pozvání. Pokud je přijme, video bude zahájeno.
- f. Další informace najdete na webové stránce
<http://messenger.msn.com>

■ Yahoo Messenger

- a. Yahoo Messenger stáhněte ze stránky
<http://messenger.yahoo.com>, a pokud nejste registrováni, provedte registraci.
- b. Přihlaste se k Yahoo Messengeru.
- c. V hlavním okně klikněte na Tools menu a poté vyberte „Start My Webcam”.
- d. Klikněte pravým tlačítkem v seznamu Messengeru a vyberte „View Webcam”.

- e. Váš přítel poté obdrží pozvání. Pokud váš přítel klikne na YES, video chat může začít.
- f. Další informace najdete na webové stránce <http://messenger.yahoo.com>

■ **AOL Instant Messenger**

- a. AOL Instant Messenger můžete zdarma stáhnout z <http://www.aim.com>, a pokud nemáte registraci, proveďte ji.
- b. Přihlaste se do AOL Instant Messenger.
- c. Klikněte na „Show Messenger Lists” a vyberte přítele, se kterým chcete začít video chat.
- d. Váš přítel poté obdrží pozvání. Pokud váš přítel přijme pozvání, video chat bude zahájeno.
- e. Další informace najdete na <http://www.aim.com>.






POZNÁMKA


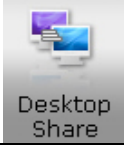


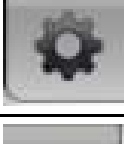

- Ujistěte se, že jste před spuštěním videokonference nebo programu s funkcí video připojili kameru k počítači.
- Ujistěte se, že jste před spuštěním videokonference nebo video chat programu ukončili všechny ostatní programy pro webové kamery.

CrazyTalk Cam Suite PRO

Jako bonus dostáváte přiložený program CrazyTalk Cam Suite PRO, který obohatí vaše video chaty s více legrací s těmito rozvinutými funkcemi.



 Capture	Zachyťte fotografie a video v různých rozlišeních a pošlete je přímo na YouTube.
 Avatar Live	Průběžně mění mluvící animované postavičky, které se objevují během online video chatů, s pohybem úst jako při mluvení.
 Magic Mirror	Během video online chatů změňte výraz obličeje či na váš obličej přidejte části a komická razítka.

 Media Share	Sdílení vašich oblíbených video klipů a fotografií bez čekání na stažení.
 Desktop Share	Živě zobrazí aktivitu na ploše pro prezentace online, dálkové školení a funkce programů.
 Monitor	Upozorní vás, co se děje před webcamem, když jste pryč.
 Video Chat	S aktivní funkcí Video Chat můžete snížit načítání na vašem systému zastavením posílání video údajů vašemu partnerovi na IM.
 Settings	K zobrazení okna Preferencí. Obecné nastavení můžete změnit v oknu dialogu Preferencí.
 Webcam	Zobrazí okno vlastností vašeho ovladače webcamu. Poskytnuté kontroly závisí na ovladačích.

Požadavky na systém

Před spuštěním aplikace **CrazyTalk Cam Suite PRO** zjistěte se, že váš počítač splňuje minimální požadavky na systém.

	Minimum	Doporučené
Hardware		
CPU	Pentium 4, 2.0 GHz	Pentium 4, 3.0 GHz nebo vyšší
RAM	256 MB	512 MB nebo vyšší
Prostor na disku	100 MB	200 MB
Doplňky	Zvuková karta Duplex, karta VGA, klávesnice, myš, mikrofon, reproduktor	
Software		
Operační systém	Windows 2000, XP a Vista	
Instantní messenger	Jako Skype pro Windows v3.0 nebo vyšší	
DirectX	DirectX 9 nebo vyšší	

Zachycení snímku

Můžete klepnout na tlačítko **Snapshot** (snímek) nebo **Record** (Nahrávat) a dělit se o váš snímek nebo video z webcamu.




1	Zapnutí/vypnutí kamery	9	Mixér pro hudbu/zvuk
2	Skeč a text	10	Hudba v pozadí
3	Morf. hlasu	11	Náhled
4	Tlačítko snímku	12	Vymazat
5	Rozlišení fotografie	13	Email
6	Tlačítko nahrávání videa	14	Nahrávání Youtube
7	Rozlišení videa	15	Pohled miniatury/seznam
8	Úprava hlasitosti		

Avatar Live (Živá podoba)

Vybranou podobu můžete používat při video chatech s vašimi přáteli.




<p>1</p>	<p>Avatar (podoba) Můžete používat standardní podoby nebo stisknout k vytvoření vlastních podob.</p>
<p>2</p>	<p>Ikony emocí K vaší podobě máte možnost přidat různé emotivní výrazy společně se zvukovými efekty. Jestliže používáte video konferenci, podoba a animace emocí jsou viditelné vašemu partnerovi v konferenci.</p>
<p>3</p>	<p>Horizontální zrcadlo Zatrhněte okénko Horizontální, aby se okénko kamery horizontálně převrátilo, takže se podoba bude pohybovat společně s vaší hlavou jako v zrcadle.</p>

4	Reset Na tlačítku Reset klepněte k opravě a přiblížení vaší podoby na příslušnou velikost a úhel, který odpovídá okénku kamery.
5	Náhled  Na tlačítku Náhledu můžete klepnout ke spuštění okna náhledu.

Kouzelné zrcadlo

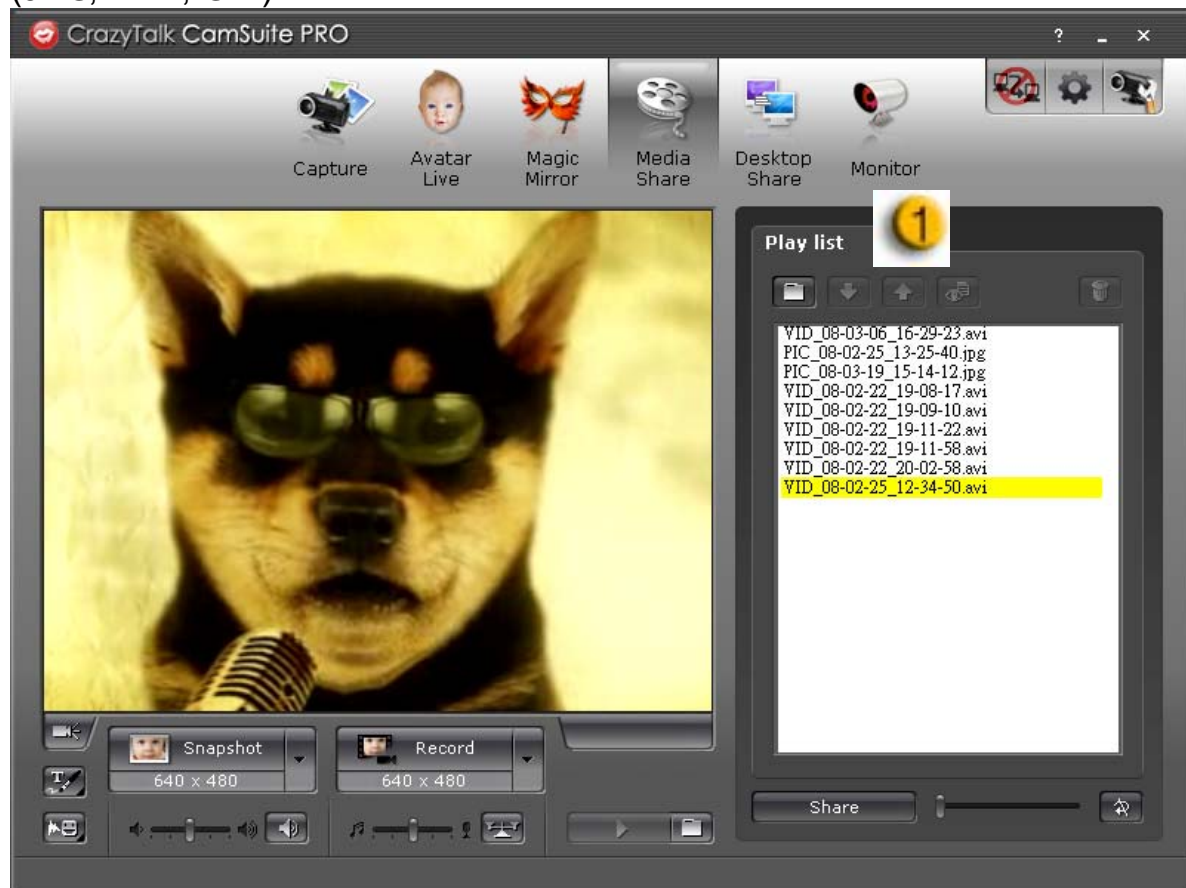
Můžete použít váš vlastní obličej a aplikovat různé efekty s použitím kouzelného zrcadla k video chatům s vašimi přáteli.







1	Morf Vybraný obličej můžete přizpůsobit na váš obličej.
2	Efekt K vašemu obličejí můžete přidat komické efekty.
3	Náhled  Na tlačítku Náhledu můžete klepnout ke spuštění okna náhledu.

Sdílení médií

Při video chatech můžete sdílet média soubory bez dlouhých prodlení. Můžete přehrávat více média souborů a vaši přátelé je mohou vidět najednou. Média soubory mohou být soubory videa (Mpeg, AVI, WMV) nebo snímků (JPG, BMP, GIF).





	Seznam
	Stiskněte tlačítko Import Files (Importovat soubory) k výběru souborů ve složce.
	Stiskněte tlačítko Move up / Move down (Posun nahoru / posun dolů) či soubor přetáhněte do jiné pozice v seznamu.
	Klepněte na tlačítko Share (Sdílet) k přehrávání/sdílení souborů v seznamu. Bude zvýrazněn aktuálně přehrávaný soubor. K ukončení sdílení klepněte na tlačítko Stop .

	Klepněte na tlačítku Preview (Náhled) k vlastnímu náhledu před sdílením.
	Na toto tlačítko klepněte k vymazání vybraných souborů ze seznamu.
	Přepněte tlačítko Loop (Smyčka), jestliže chcete přehrávat soubory vybrané ve smyčce.
	Přetáhněte Posuvník k prohlížení rámečku souboru, který se aktuálně přehrává.

Desktop share (Sdílení plochy)

Existují tři způsoby zobrazení vaší aktivity na ploše vašim přátelům během video chatů.



	Share Region (Sdílet oblast) Můžete sdílet jakoukoli požadovanou část vaší plochy.
	Tlačítko Repeat (Opakovat) Stiskněte ho k opětovné aktivaci poslední sdílené oblasti.

3	Share window (Sdílet okno) Můžete sdílet požadované okno na vaší ploše.
4	Share full screen (Sdílet plnou obrazovku) Můžete sdílet celou obrazovku vaší plochy.
5	Stop K ukončení sdílení klepněte na tlačítku Stop .

Monitor



Tato funkce zaznamená pohyby, které jsou viditelné webcamu. Bude vám zaslán email obsahující snímky k upozornění na událost, která proběhla. Nahrané video bude uloženo ve složce Gallery (Galerie), abyste ho mohl prohlédnout později.



1	Motion sensitivity level (Stupeň citlivosti pohybu) Přetáhněte Motion sensitivity level (Stupeň citlivosti pohybu) k úpravě stupně citlivosti. Čím nižší je stupeň citlivosti, tím menší bude zaznamenaný pohyb. Znamená to, že malé pohyby nebudou zaznamenané.
2	HD space setting (Nastavení prostoru HD) Jelikož nahraná videa budou zabírat místo na hard disku, záznam můžete zastavit, když místo na disku dosáhne na určitý stupeň. To, kdy nahrávání přestane, můžete upravit přetáhnutím pravítka.
3	Email notification with snapshot (Upozornění emailem se snímkem) Email notification with snapshot (Upozornění emailem se snímkem) zatrhněte, jestliže chcete, aby byl snímek zaslán mailem. K nastavení emailové adresy klepněte na tlačítko E-mail setting (Nastavení emailu).
4	Start/Stop Monitor (Spustis/Zastavit monitor) Ke spuštění sledování klepněte na tlačítko Start Monitor . K pozastavení sledování opět klepněte na tomto tlačítku.

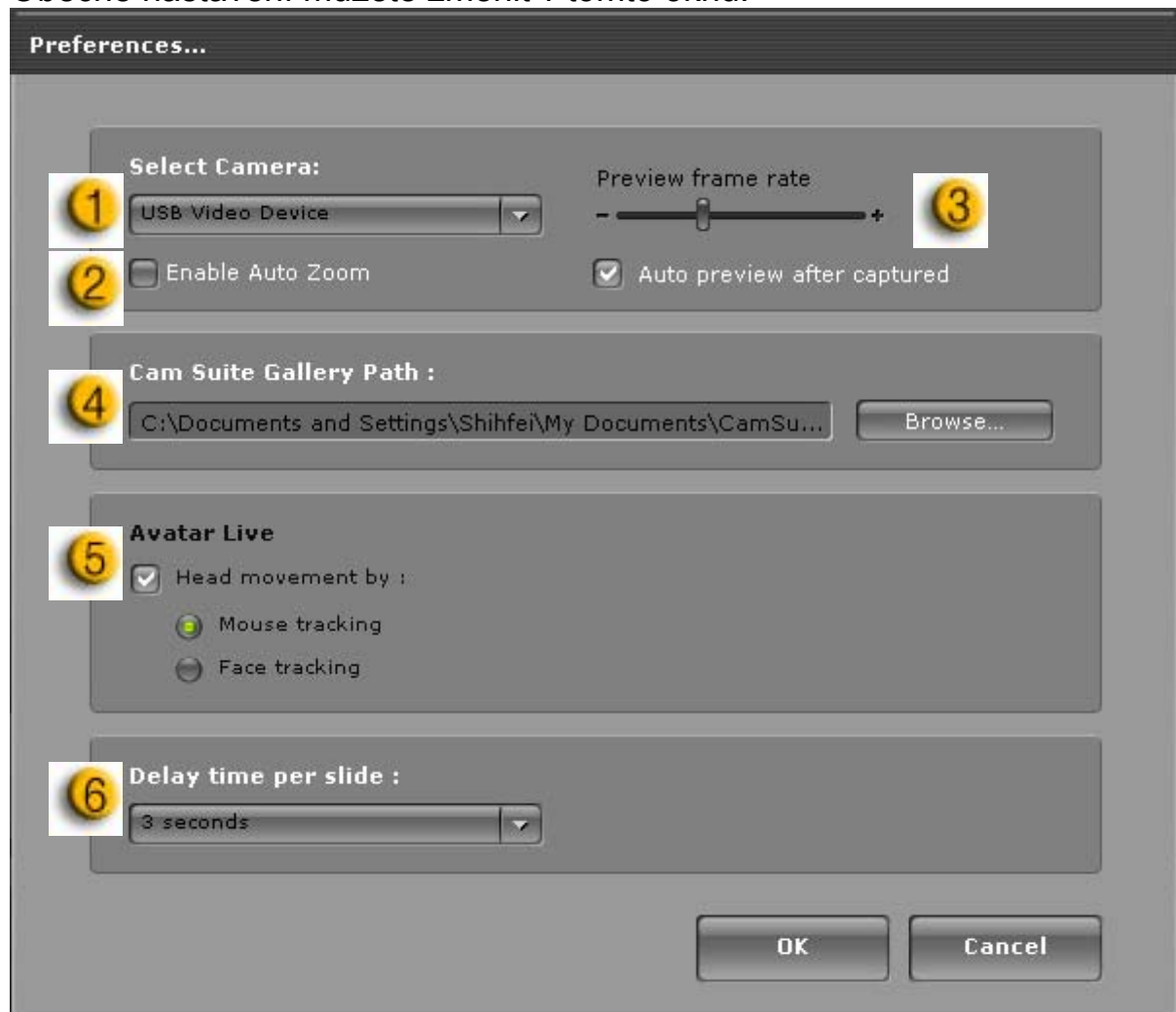
Enable Video Chat (Aktivovat video chat)

S funkcí **Enable Video Chat** (Aktivovat video chat) můžete snížit načítání na vašem systému zastavením posílání video údajů vašemu partnerovi na IM.

-  Tato ikona ukazuje, že funkce video chatu je aktivní.
-  Tato ikona ukazuje, že funkce video chatu je neaktivní.

Preference

K zobrazení okna Preferencí klepněte na tlačítku **Preferences** (Preference). Obecné nastavení můžete změnit v tomto oknu.



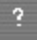
1	Select Camera (Vybrat kameru) vám umožní vybrat standardní kameru. Jestliže máte na vašem počítači nainstalováno více kamer, musíte si z nich jednu vybrat.
2	Označte Enable auto zoom (Aktivovat automatické přiblížení), aby mohl webcam detekovat váš obličej, automaticky se přibližovat nebo umisťovat obličej do středu.
3	Označte okénko Auto preview after captured (Automatický náhled po zachycení) a objeví se okénko náhledu, automatické přehrávání začne okamžitě po zachycení snímku nebo videa.
4	Klepněte tlačítko Browse (Prohlížet) k výběru složky k uložení snímků a videí.
5	Toto slouží k nastavení Face/Mouse tracking (sledování obličeje/myši), takže vaše hlava zobrazení a oči budou sledovat vaši hlavu či myš a pohybovat se ve funkci Avatar Live.
6	Toto slouží k nastavení Delay time per slide (Zdržení na obrázek) v sekundách pro každý snímek s funkcí Media share.

Camera setting (Nastavení kamery)

K zobrazení okna vlastností vašeho ovladače webcamu klepněte na tlačítku **Camera Settings** (Nastavení kamery). Poskytnuté kontroly závisí na ovladačích.



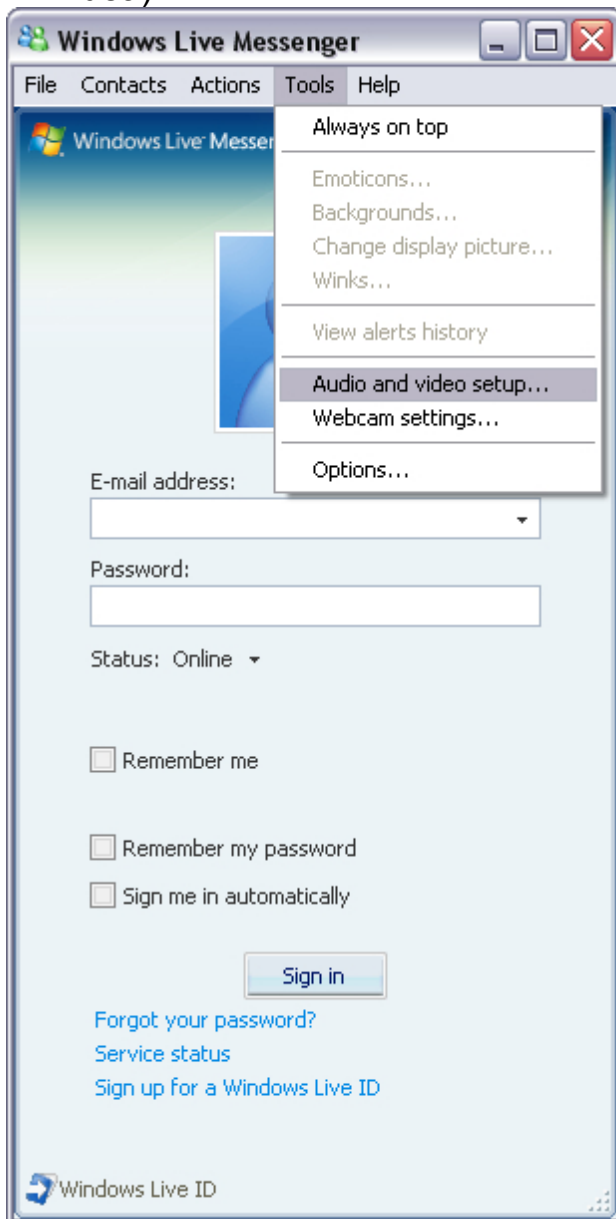
POZNÁMKA

- K podrobnému nastavení každé funkce stiskněte  k zobrazení online nápovědy.

CrazyTalk CamSuite PRO s aplikací IM

Window Live Messenger

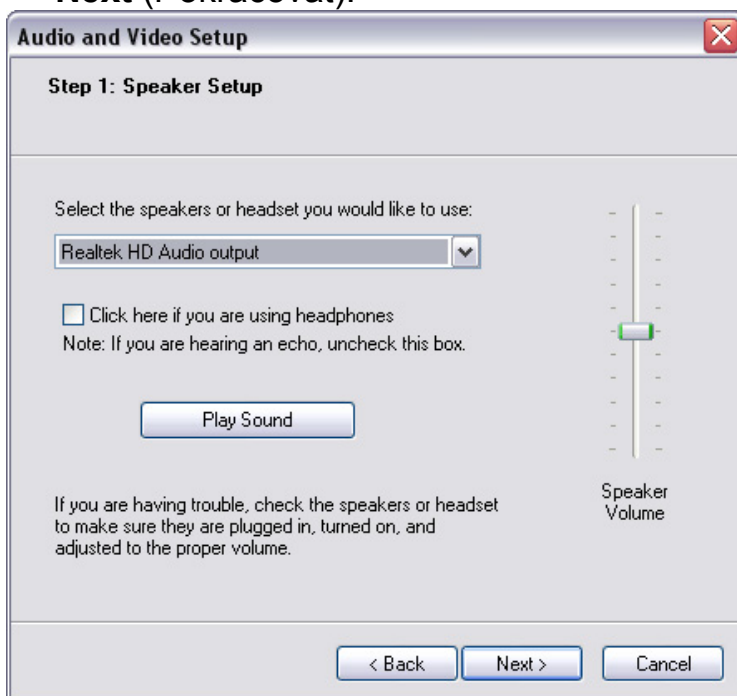
1. Nainstalujte CrazyTalk Cam Suite PRO a Window Live Messenger.
2. Klepněte na Tools/Audio and video setup (Nástroje/Nastavení audia a videa) k otevření průvodce Audio and Video Setup (Nastavení audia a videa).



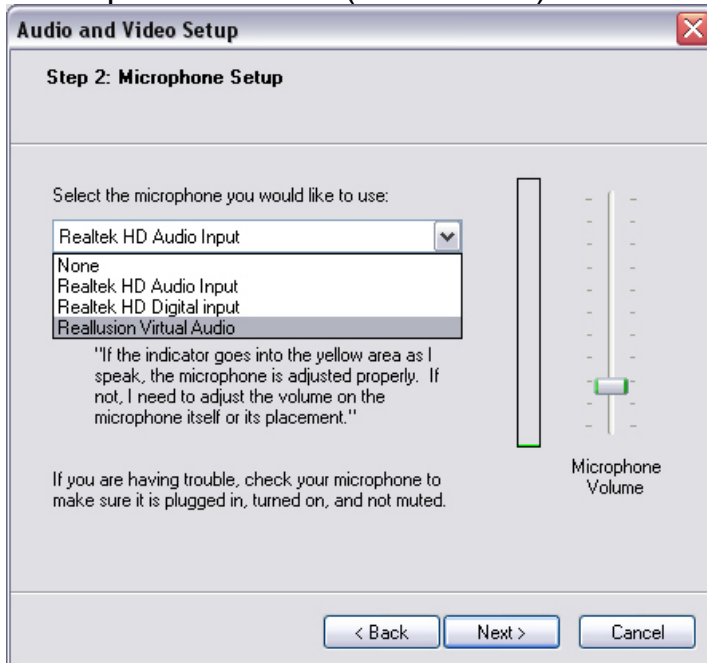
3. Klepněte na tlačítku Next (Pokračovat).



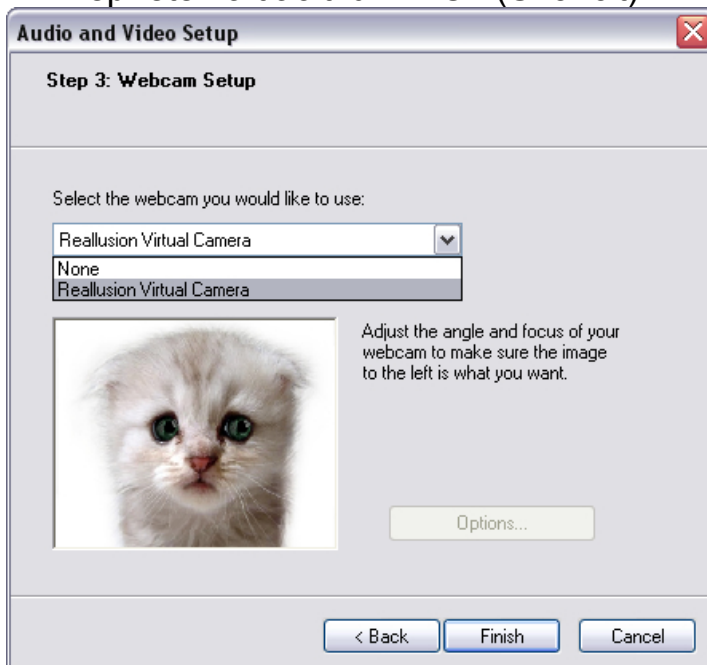
4. V prvním kroku neprovádějte změny v seznamu a klepněte na tlačítku **Next** (Pokračovat).



5. Ve druhém kroku si z nabídky vyberte **CamSuite Virtual Audio**.
Klepněte na **Next** (Pokračovat).



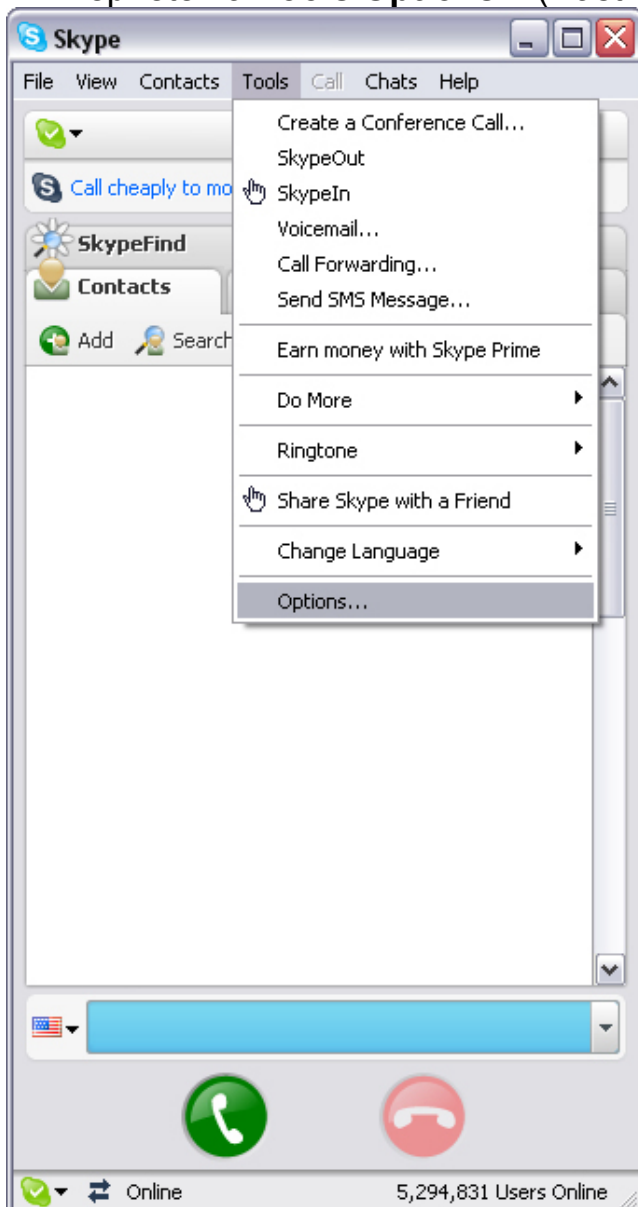
6. Ve třetím kroku si z nabídky vyberte **CamSuite Virtual Camera**.
Klepněte na tlačítku **Finish** (Ukončit).



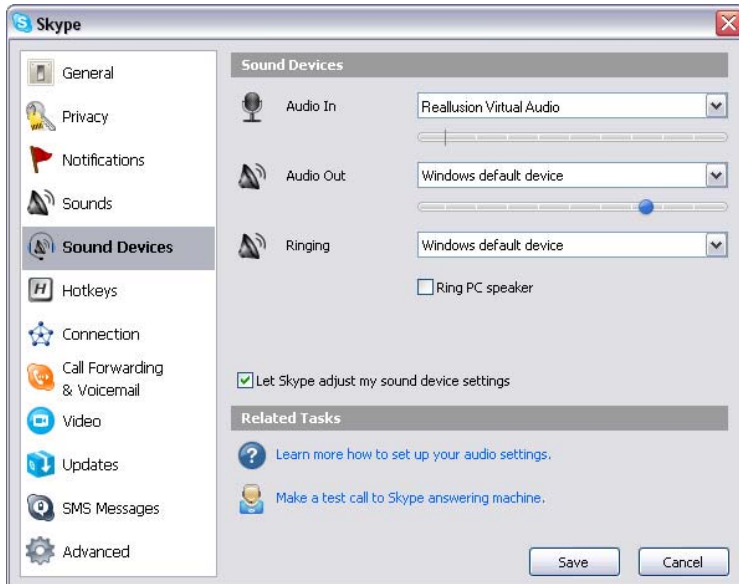
Váš MSN Messenger je nyní připojený k aplikaci **CrazyTalk Cam Suite PRO**. Tyto efekty: Avatar Live, Magic Mirror, Media Share a Desktop Share mohou být zobrazeny během video konference.

Skype

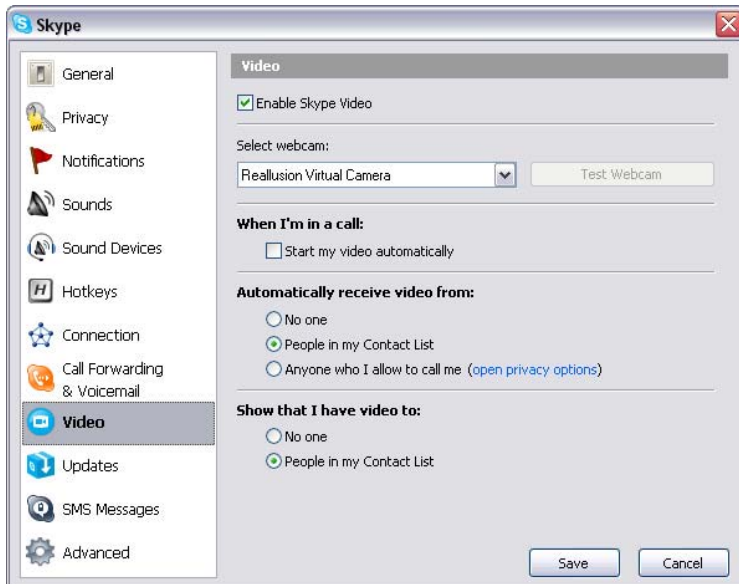
1. Nainstalujte CrazyTalk Cam Suite PRO a Window Live Messenger.
2. Klepněte na **Tools/Options...** (Nástroje/Volby) k otevření okna voleb.



3. Vyberte **Sound Devices** (Zvuková zařízení) a nastavte **Audio In** na **CamSuite Virtual Audio**.



4. Vyberte **Video** a nastavte **Select webcam** (Vyberte webcam) na **CamSuite Virtual Camera**.



5. Klepněte na tlačítku **Save** (Uložit). Váš messenger pak přijímá zdroje audio i video z aplikace **Cam Suite**.

Řešení problémů webcamu

O1: Můj počítač nemůže detekovat webcam, když je připojený s prodlouženým kabelem USB.

Řešení:

- Webcam připojte přímo do USB portu na vašem počítači. Ujistěte se, že webcam je připojený k USB portu v zadní části vašeho počítače. Některé USB porty na přední straně počítačů nemají dostatečný výkon pro váš webcam.

O2: Pro USB port je rezervována nedostatečná část systému, což znamená, že systém nemůže fungovat.

Na systému je příliš mnoho pomůcek, což vede k problémům IRQ s USB ovladačem systému.

Provedte následující:

- Ze systému odpojte některá USB zařízení.
- Systém restartujte.
- Počítač nově přiřadí zdroje.

O3: Webcam se nerozsvítí nebo se počítač bez zjevného důvodu restartuje.

USB zařízení může odebírat příliš mnoho energie z vašeho počítače. Toto může nastat zvláště při připojení USB zařízení k USB hubu, který je pasivní nebo má vlastní pohon. Objeví se okno **Výkon USB hubu byl překročen**.

Zkuste následující:

- Webcam připojte přímo do USB portu vašeho počítače.
- Používejte USB hub s externím zdrojem.