

Spis treści

Funkcje iLook 310.....	1
Konfiguracja urządzenia.....	2-3
Korzystanie z aplikacji Instant Messenger.....	3-4
CrazyTalk CamSuite PRO.....	5-17
CrazyTalk CamSuite PRO z aplikacją IM.....	18-22
Rozwiązywanie problemów z kamerą internetową.....	23

Symbol zbiórki selektywnej w krajach europejskich

Symbol ten wskazuje, że produkt powinien być zbierany selektywnie.

Poniższe uwagi dotyczą wyłącznie użytkowników w krajach europejskich:

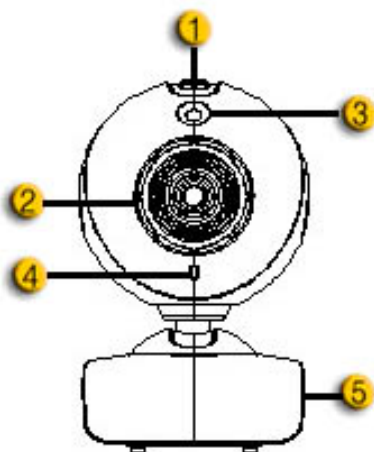
- Ten produkt jest przeznaczony do zbiórki selektywnej w odpowiednim punkcie zbiórki. Nie należy pozbywać się go razem z odpadami gospodarstw domowych.
- W celu uzyskania dalszych informacji należy skontaktować się ze sprzedawcą lub z miejscowymi władzami odpowiedzialnymi za gospodarkę odpadami.



Funkcje iLook 310

Dodaj w swoim komunikatorze opcję wideo na żywo!

Zamień swojego PC – dzięki kamerze iLook 310 – w centrum emisji na żywo. Urządzenie działa pod Windows Vista, XP, 2000, Me oraz 98SE. Niezależnie od tego, czy wysyłasz wideo e-maile, czy też może prowadzisz bezpośrednie wideo-rozмовy, prosta w obsłudze kamera internetowa nada twojej sieciowej komunikacji bardziej osobistego akcentu. A zatem, dzięki wideo-rozмовom, połącz się z bliskimi sobie osobami już dziś!



1.Przycisk migawki

Naciśnięcie przycisku migawki pozwala wykonać zdjęcie.

2.Obiektyw

Nastawianie ostrości odbywa się przez kręcenie obiektywem.

3.Wskaźnik LED

iLook 310 podłącza się do portu USB komputera. Pracę aplikacji wideo sygnalizują diody LED.

4.Mikrofon

5.Obrotowa podstawa na klips

Regulowana podstawa na klips pasuje niemal do wszystkiego – zarówno wyświetlacza notebooka jak i monitorów CRT lub LCD.

Konfiguracja urządzenia

Przed rozpoczęciem korzystania z kamery internetowej konieczne jest zainstalowanie aplikacji i sterowników urządzenia.

Przed zainstalowaniem sterowników nie należy podłączać kamery do komputera.

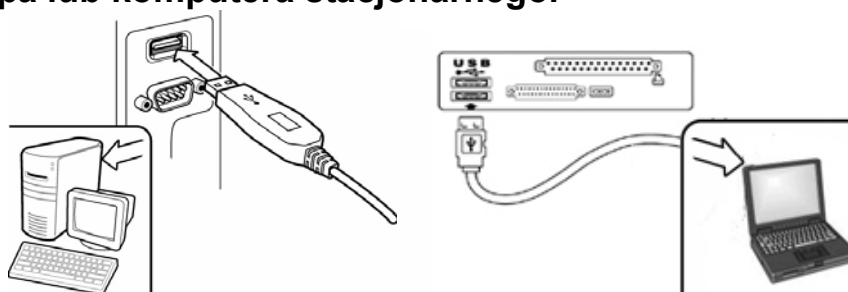
1. Instalacja sterownika iLook 310 dla środowiska Windows Vista/XP/2000/Me/98SE

- Do napędu CD-ROM włóż płytę instalacyjną CD iLook 310.
- Ekran Autorun wywoła ekran instalacji. Kliknij „**Driver**” (sterownik Windows), a następnie postępuj po prostu zgodnie z instrukcjami na ekranie.
- Z płyty CD zainstaluj bibliotekę **DirectX**, o ile w systemie na komputerze zainstalowana jest starsza wersja, bądź też brak jej wcale.



UWAGA

- Jeśli ekran Autostartu nie chce się uruchomić, prosimy postąpić następująco:
 - Kliknij „Menu Start”
 - Wpisz nazwę ścieżki D:\SETUP.EXE, a następnie naciśnij przycisk Enter (zakładamy, że w płyta instalacyjna CD-ROM znajduje się w napędzie D).
- 2. Aby dokończyć instalacji, postępuj zgodnie z poleceniami na ekranie.
- 3. Włóż przewód USB kamery iLook 310 do portu USB swojego laptopa lub komputera stacjonarnego.



4. Po zainstalowaniu wszystkich aplikacji uruchom ponownie komputer.

- 5. Instalacja sprzętu i oprogramowania dobiegła końca. Możesz zainstalować oprogramowanie, którego będziesz chciał używać do prowadzenia wideo-rozmów i wideo-konferencji z przyjaciółmi.**



UWAGA

- Kamera internetowa współpracuje z dowolnym komunikatorem obsługującym opcję wideo.
- Aby usunąć instalację w środowisku Windows 98SE/Me/2000/XP/Vista: Prosimy przejść do paska zadań i wybierać kolejno: „Start → Programy → iLook 310 → „Uninstall”, a następnie postępować zgodnie z instrukcjami pojawiającymi się na ekranie, co spowoduje usunięcie sterownika.

Korzystanie z aplikacji Instant Messenger

- **MSN Messenger**
 - a. Funkcja wideo na żywo wymaga programu MSN Messenger w wersji 6 lub późniejszej. Jeśli nie masz takiej wersji na komputerze, pobierz ją ze strony: <http://messenger.msn.com>.
 - b. Wpisz w usłudze MSN Messenger swój identyfikator oraz hasło.
 - c. Wybierz z listy kontaktów osobę i kliknij „OK”, aby potwierdzić.
 - d. Kliknij dwa razy jedną z aktualnie dostępnych w sieci osób. Kliknij ikonę kamery internetowej.
 - e. Twój rozmówca otrzyma w tym momencie informacje z zaproszeniem. Gdy potwierdzi swoją gotowość, rozpocznie się wideo-rozmowa.
 - f. Więcej informacji znajduje się na stronie internetowej <http://messenger.msn.com>.

■ Yahoo Messenger

- a. Ze strony <http://messenger.yahoo.com> pobierz program Yahoo Messenger i dokończ rejestracji, o ile jeszcze tego nie zrobiłeś.
- b. Wpisz w usłudze Yahoo Messenger swój identyfikator oraz hasło.
- c. Z poziomu okna głównego kliknij menu Tools (narzędzia), następnie wybierz „Start My Webcam” (uaktywnij moją kamerę).
- d. Kliknij prawym przyciskiem myszy na Messenger List (lista kontaktów) i wybierz „View Webcam” (oglądaj kamerę).
- e. Twój rozmówca otrzyma w tym momencie informację z zaproszeniem. Jeśli kliknie YES (tak), rozpocznie się wideo-rozmowa.
- f. Więcej informacji znajduje się na stronie internetowej <http://messenger.yahoo.com>

■ AOL Instant Messenger

- a. Program AOL Instant Messenger możesz pobrać bezpłatnie ze strony <http://www.aim.com>. Dokończ rejestracji, o ile jeszcze tego nie zrobiłeś.
- b. Wpisz w usłudze AOL Instant Messenger swój identyfikator oraz hasło.
- c. Kliknij „Show Messenger Lists” (pokaż listę kontaktów) i aby zacząć wideo-rozmowę, wybierz osobę.
- d. Twój rozmówca otrzyma informację z zaproszeniem. Gdy potwierdzi swoją gotowość, rozpocznie się wideo-rozmowa.
- e. Więcej informacji znajduje się na stronie internetowej <http://www.aim.com>




**UWAGA**



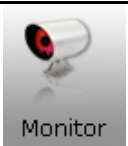

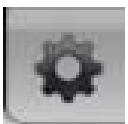

-
- Przed uruchomieniem programu do obsługi wideo-konferencji lub wideo-rozmowy sprawdź, czy kamera jest podłączona do komputera.
 - Przed uruchomieniem programu do obsługi wideo-konferencji lub wideo-rozmowy upewnij się też, czy zamknąłeś inne programy wykorzystujące kamerę internetową.
-

Korzystanie z programu CrazyTalk Cam Suite

Dodatkową zaletą jest dołączony program - CrazyTalk Cam Suite PRO, który wzbogaca przeprowadzane rozmowy czat wideo w wiele następujących zabawnych zaawansowanych funkcji.



 Capture	<p>Przechwytywanie obrazów nieruchomych i wideo w różnych rozdzielczościach i bezpośrednie przesyłanie ich do YouTube.</p>
 Avatar Live	<p>Podczas prowadzenia rozmów wideo czat online pojawiają się ciągle zmieniające się mówiące postacie animowane z synchronizacją ruchu warg.</p>
 Magic Mirror	<p>W trakcie prowadzenia rozmów wideo czat online można zmieniać wyrazy twarzy lub dodawać akcesoria twarzy oraz komiczne stemple na obrazie twarzy.</p>

 <p>Media Share</p>	Bezpośrednie dzielenie się swoimi ulubionymi wideoklipami i zdjęciowymi pokazami slajdów, bez czekania na pobieranie.
 <p>Desktop Share</p>	Podczas prowadzenia prezentacji online, szkolenia na odległość oraz obsługiwanie oprogramowania, pokazuje co dzieje się aktualnie na pulpicie.
 <p>Monitor</p>	Powiadamianie, co dzieje się z przodu kamery internetowej, podczas gdy użytkownik pozostaje na zewnątrz.
 <p></p>	W programie IM, dzięki funkcji Enable Video Chat (Uruchom wideo czat), można zmniejszyć obciążenie systemu poprzez zatrzymanie wysyłania danych wideo do partnera.
 <p></p>	Pokazywanie okna Preference (Preferencje). Można zmieniać ogólne ustawienia w oknie dialogowym Preference (Preferencje).
 <p></p>	Pokazuje okno właściwości sterownika kamery internetowej. Udostępnione elementy sterujące zależą od właściwych im sterowników.

Wymagania systemowe

Przed uruchomieniem **CrazyTalk Cam Suite PRO**, należy się upewnić, że posiadany komputer PC spełnia następujące minimalne wymagania systemowe.

	Minimalne	Zalecane
Sprzęt		
CPU	Pentium 4, 2.0 GHz	Procesor Pentium 4, 3.0 GHz lub lepszy
RAM	256 MB	512 MB lub więcej
Miejsce na dysku	100 MB	200 MB
Akcesoria	Karta dźwiękowa Duplex, karta VGA, klawiatura, mysz, mikrofon, głośnik	
Oprogramowanie		
System operacyjny	Windows 2000, XP i Vista	
Komunikator	Taki jak Skype dla Windows ver. 3.0 lub późniejsza	
DirectX	DirectX 9 lub późniejszy	

Capture (Przechwytywanie)

Można kliknąć przycisk **Snapshot (Zdjęcie migawkowe)** lub **Record (Zapis)**, by przechwycić obraz i dzielić się zdjęciami lub obrazem wideo swojej osoby pochodzącym z kamery internetowej.




1	Włączanie/wyłączanie kamery	9	Mikser muzyki/dźwięku
2	Szpicowanie i tekst	10	Muzyka w tle
3	Morph głosu	11	Podgląd
4	Przycisk zdjęcia migawkowego	12	Kasowanie
5	Rozdzielczość obrazu nieruchomego	13	E-mail
6	Przycisk zapisu wideo	14	Przesyłanie do YouTube
7	Rozdzielczość wideo	15	Widok miniaturki/listy
8	Regulacja głośności		

Avatar Live (Rzeczywistość wirtualna)

Można korzystać z wybranej postaci wirtualnej w trakcie przeprowadzania czatów wideo z przyjaciółmi.



<p>1</p>	<p>Avatar (Postać wirtualna) Można korzystać z domyślnych postaci wirtualnych lub nacisnąć More (Więcej), by tworzyć swoje własne postaci.</p>
<p>2</p>	<p>Emoticons (Emotikony) Do swojej postaci wirtualnej można dodawać różne wyrazy emocji, wraz z efektami dźwiękowymi. Jeżeli przeprowadza się wideo konferencję, postać wirtualna i animacje wywołujące emocje są widoczne dla partnera biorącego udział w konferencji.</p>
<p>3</p>	<p>Horizontal Mirror (Lustro poziome) Zaznaczyć pole lustra poziomego, by obrócić okno kamery w taki sposób, żeby postać wirtualna poruszała się zgodnie z ruchem głowy użytkownika, jakby w lustrze.</p>

4	<p>Zerowanie Kliknąć przycisk Reset (Zerowanie), by skorygować i powiększyć swoją postać wirtualną do odpowiedniego rozmiaru i kąta tak, aby ją dopasować do okna kamery.</p>
5	<p>Preview (Podgląd) </p> <p>Można kliknąć przycisk Preview (Podgląd), by włączyć okno podglądu.</p>

Magic Mirror (Magiczne lustro)

W trakcie przeprowadzania wideo czatów z przyjaciółmi, dzięki Magicznemu lustru można wykorzystać swoją własną twarz i stosować różne efekty.

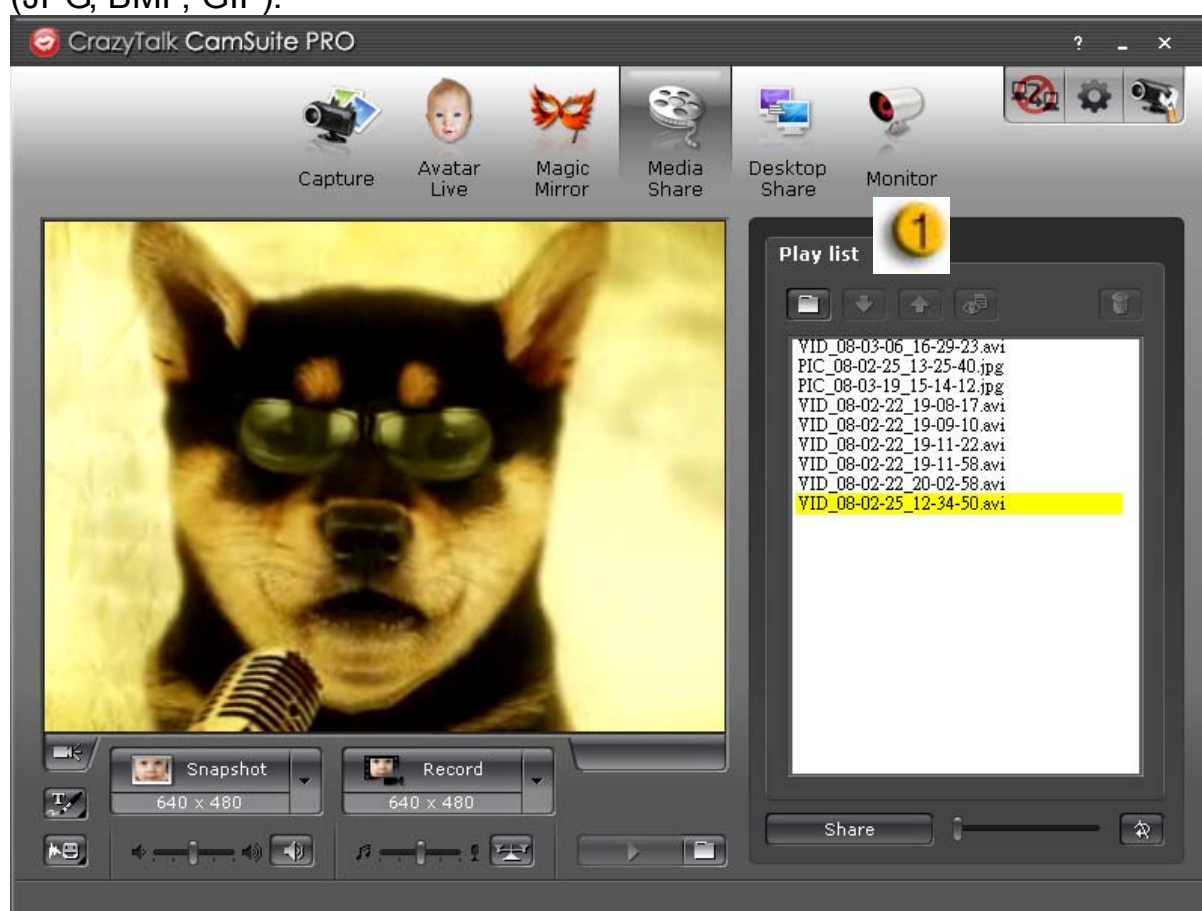




1	<p>Morph Można zmieniać wybrany morph twarzy dla własnej twarzy.</p>
2	<p>Effect (Efekty) Można dodać komiczny efekt do swojej twarzy.</p>







3	<p>Preview (Podgląd) </p> <p>Kliknąć przycisk Preview (Podgląd), by włączyć okno podglądu.</p>
----------	---

Media Share (Dzielenie się plikami multimedialnymi)

W trakcie przeprowadzania rozmów wideo czat użytkownik może dzielić się plikami multimedialnymi bez opóźnienia. Można odtwarzać pliki multimedialne, a przyjaciele będą je oglądali w tym samym czasie. Plikami multimedialnymi mogą być pliki wideo (Mpeg, AVI, WMV) lub pliki obrazu (JPG, BMP, GIF).



1	<p>Play List (Lista odtwarzania)</p>
	<p>Nacisnąć przycisk Import Files (Importuj pliki), by wybrać pliki z folderu.</p>
	<p>Nacisnąć przycisk Move up /Move down (Ruch w górę /Ruch w dół) lub przeciągnąć plik w inne położenie na liście.</p>

 	<p>Nacisnąć przycisk Share (Dziel się), by odtwarzać/dzielić się plikami z listy. Aktualnie odtwarzany plik zostanie podświetlony. Kliknąć przycisk Stop, by zatrzymać dzielenie się.</p>
	<p>Kliknąć przycisk Preview (Podgląd), by skorzystać z własnego podglądu, jeszcze przed dzieleniem się.</p>
	<p>Kliknąć ten przycisk, by wyczyścić wybrane pliki z listy.</p>
	<p>Przełączyć na przycisk Loop (Pętla), jeśli się chce odtwarzać wybrane pliki w pętli.</p>
	<p>Przeciagnąć pasek suwaka, by przeglądnąć klatkę aktualnie odtwarzanego pliku.</p>

Desktop Share (Dzielenie się pulpitem)

W trakcie prowadzenia rozmowy wideo czat istnieją trzy sposoby przedstawiania przyjaciołom tego, co dzieje się na pulpicie.



1	Share Region (Dziel się obszarem) Można dzielić się dowolną pożądaną pozycją znajdującą się na pulpicie.
2	Przycisk Repeat (Powtórz) Nacisnąć przycisk, by ponownie uaktywnić ostatnio pokazywany obszar.
3	Share window (Dziel się oknem) Można dzielić się pożądanym oknem znajdującym się na pulpicie.
4	Share full screen (Dziel się pełnym ekranem) Można dzielić się całym ekranem pulpitu.
5	Stop Kliknąć przycisk Stop , by zatrzymać dzielenie się.

Monitor (Monitoring)

Ta funkcja powoduje nagrywanie wszelkiego ruchu widocznego w kamerze internetowej. Do użytkownika zostaną wysłane zdjęcia migawkowe za pośrednictwem poczty elektronicznej, w celu powiadomienia go o wydarzeniu jakie miało miejsce. Nagrane wideo zostanie zapisane w folderze Gallery (Galeria), by umożliwić użytkownikowi późniejsze sprawdzenie.



1



Motion sensitivity level (Poziom czułości na ruch)

Przeciągnąć suwak poziomu czułości na ruch **Motion sensitivity level** tak, by dopasować poziom czułości. Im niższy poziom czułości, tym mniej ruchów zostanie nagranych. To oznacza, że drobne ruchy nie zostaną nagrane.

2	HD space setting (Ustawianie miejsca na twardym dysku) Ponieważ nagrania wideo będą zajmowały miejsce na twardym dysku, można zatrzymać nagrywanie wtedy, gdy miejsce na twardym dysku osiągnie pewien poziom. Jeśli chce się zatrzymać nagrywanie, można regulować to ustawienie poprzez przeciągnięcie suwaka.
3	Email notification with snapshot (Powiadomienie pocztą elektroniczną ze zdjęciem migawkowym) Zaznaczyć pole wyboru Email notification with snapshot , jeśli się chce, by za pośrednictwem poczty elektronicznej zostało wysłane zdjęcie migawkowe do użytkownika. Kliknąć przycisk E-mail setting (Ustawienia e-mail) , by ustawić adres e-mail.
4	Start/Stop Monitor (Uruchom/Zatrzymaj monitoring) Kliknąć przycisk Start Monitor (Uruchom monitoring) , by uruchomić monitoring. Kliknąć ponownie, by zatrzymać monitoring.

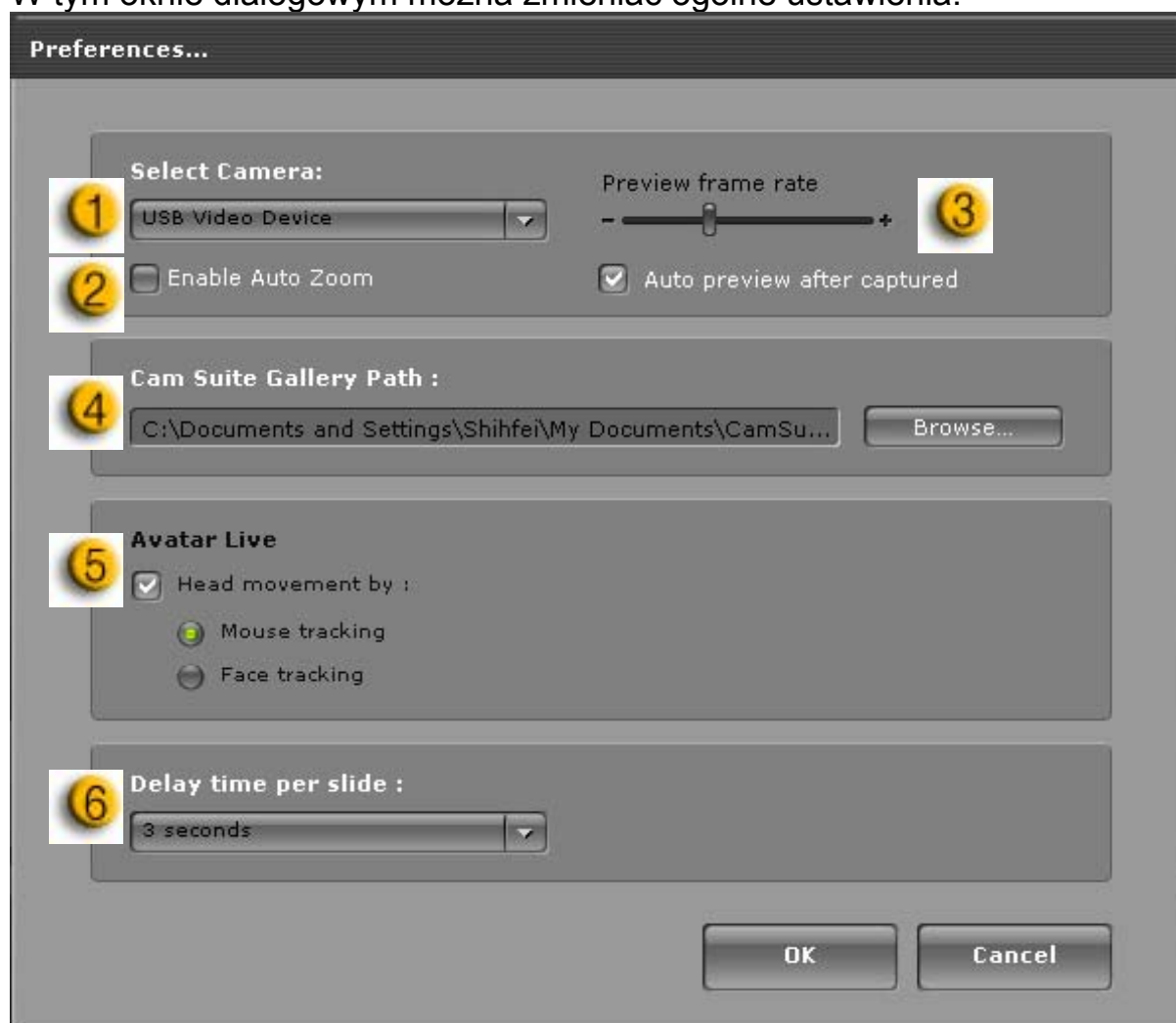
Uruchamianie rozmowy czat wideo

Dzięki funkcji **Enable Video Chat (Uruchom wideo czat)**, można zmniejszyć obciążenie systemu poprzez zatrzymanie wysyłania danych wideo do partnera w programie IM.

-  Ta ikona oznacza, że funkcja wideo czat jest uruchomiona.
-  Ta ikona oznacza, że funkcja wideo czat jest wyłączona.

Preferencje

Kliknąć przycisk **Preference (Preferencje)**, by pokazać okno Preferencje. W tym oknie dialogowym można zmieniać ogólne ustawienia.




1	Select Camera (Wybierz kamerę) umożliwia użytkownikowi wybór domyślnej kamery. Jeżeli w komputerze zainstalowano wiele kamer, trzeba będzie wybrać jedną z nich.
2	Zaznaczyć pole Enable auto zoom (Włącz automatyczny zoom) , by kamera internetowa mogła wykryć twarz użytkownika, automatycznie ją powiększyć/zmniejszyć i wyśrodkować.
3	Zaznaczyć pole Auto preview after captured (Automatyczny podgląd po przechwytywaniu) , a okno podglądu zostanie automatycznie wyświetlone zaraz po przechwyceniu obrazu lub obrazu wideo.
4	Kliknąć przycisk Browse (Przeglądaj) , by wybrać folder do przechowywania przechwyconych obrazów i obrazów wideo.
5	Służy do ustawienia śledzenia twarzy/myszy w celu uruchomienia przycisku radiowego ruchu głowy, tak by głowa i oczy postaci wirtualnej śledziły głowę użytkownika lub mysz i poruszały się zgodnie z funkcją Avatar Live (Rzeczywistość wirtualna).
6	Służy do ustawienia czasu opóźnienia przypadającego na slajd (w sekundach) dla każdego obrazu, by trwał przez określoną liczbę sekund zgodnie z funkcją Media share (Dzielenie się multimediami).

Ustawienia kamery

Kliknąć przycisk **Camera Settings (Ustawienia kamery)**, by pokazać okno właściwości sterownika kamery internetowej. Udostępnione elementy sterujące zależą od właściwych im sterowników.



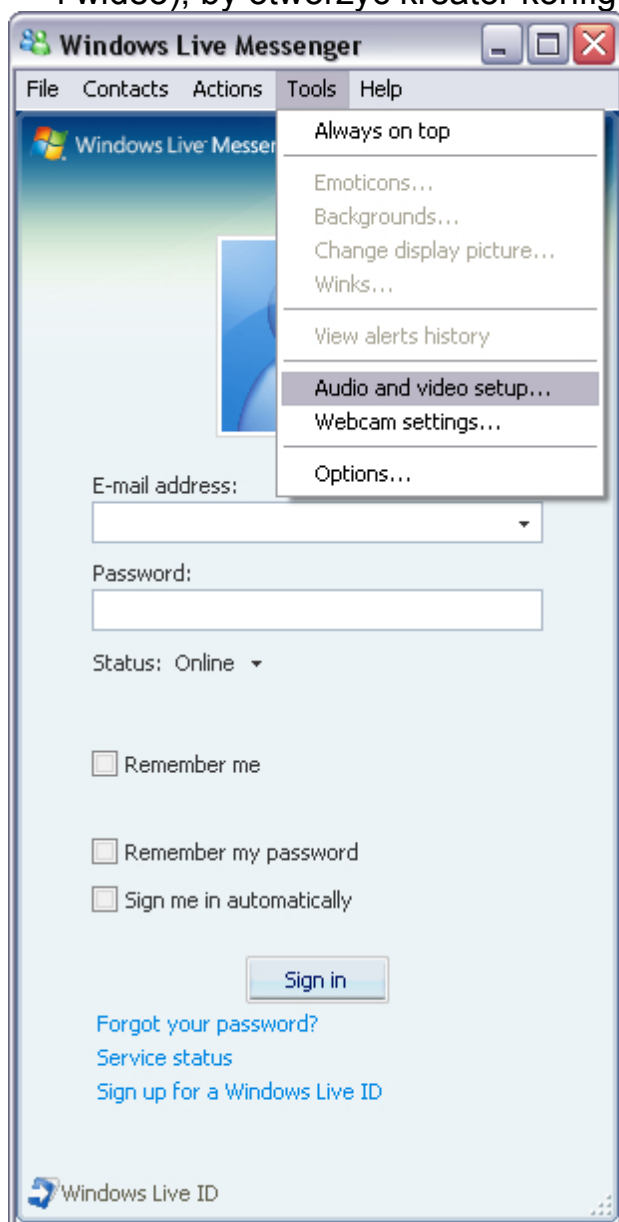
UWAGA

- W celu uzyskania szczegółowych informacji dotyczących każdej z funkcji, proszę nacisnąć , by sięgnąć do pomocy online.

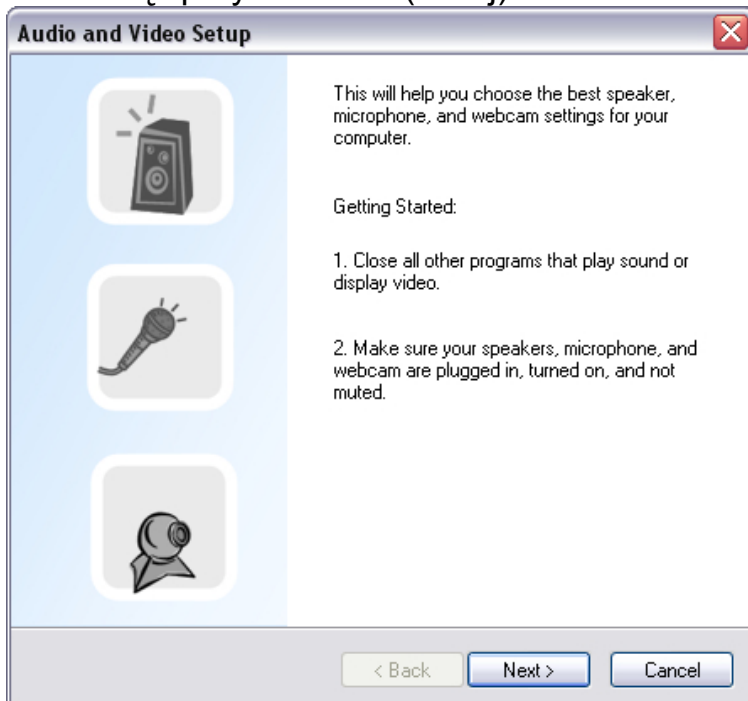
CrazyTalk CamSuite PRO z aplikacją IM

Window Live Messenger

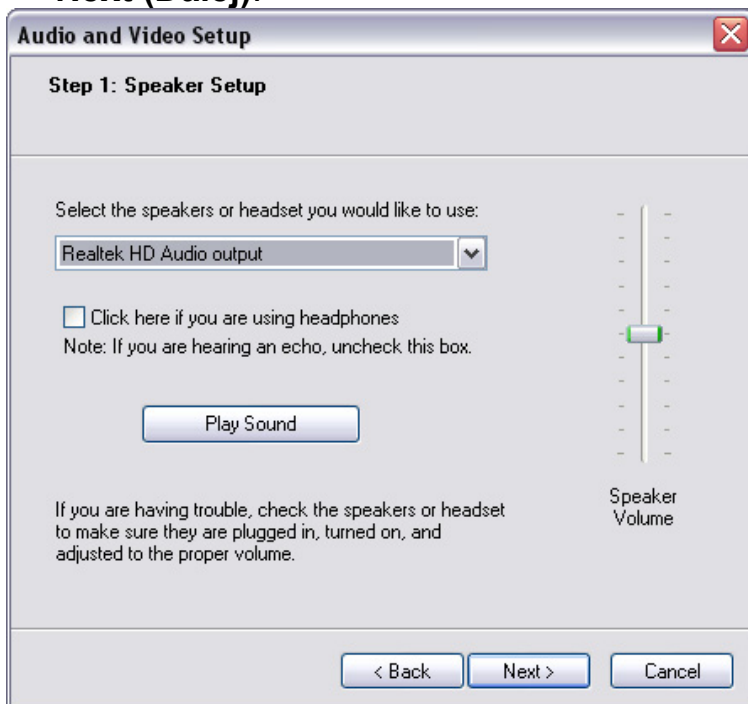
1. Zainstalować CrazyTalk Cam Suite PRO i Window Live Messenger.
2. Kliknąć Tools/Audio and video setup (Narzędzia/Konfiguracja audio i wideo), by otworzyć kreator konfiguracji audio i wideo.



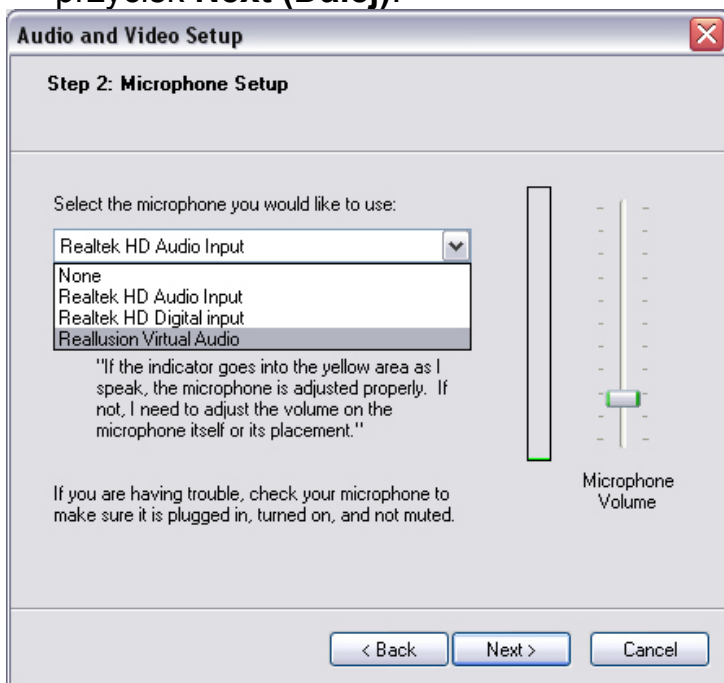
3. Kliknąć przycisk Next (Dalej)



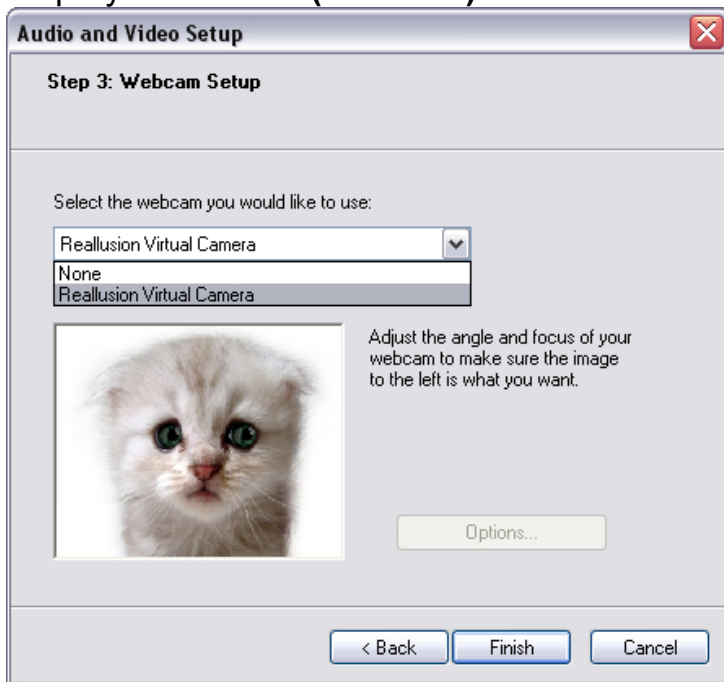
4. W kroku 1, pozostawić niezmienioną listę rozwijaną i kliknąć przycisk **Next (Dalej)**.



5. W kroku 2, wybrać **CamSuite Virtual Audio** z listy rozwijanej. Kliknąć przycisk **Next (Dalej)**.



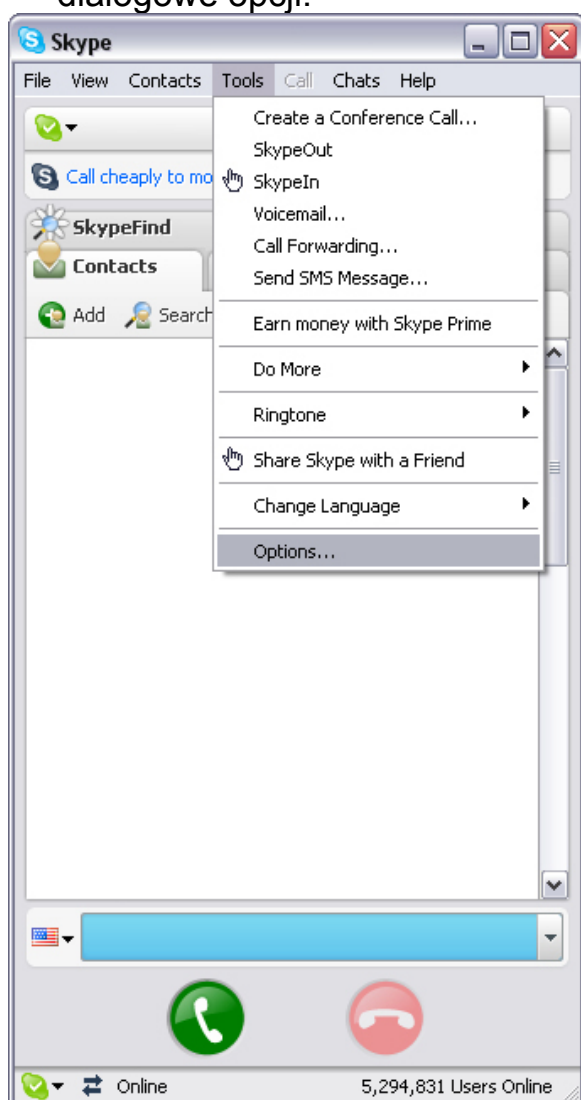
6. W kroku 3, wybrać z listy rozwijanej **CamSuite Virtual Camera**. Kliknąć przycisk **Finish (Zakończ)**.



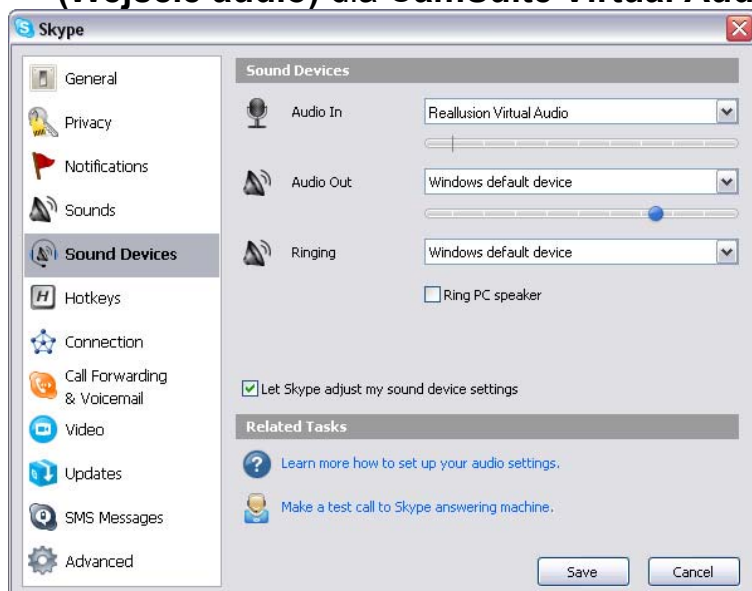
Teraz komunikator MSN jest połączony z **CrazyTalk Cam Suite PRO**. Efekty tego połączenia, czyli: funkcje Avatar Live, Magic Mirror, Media Share i Desktop Share będą widoczne w trakcie przeprowadzania wideokonferencji.

Skype

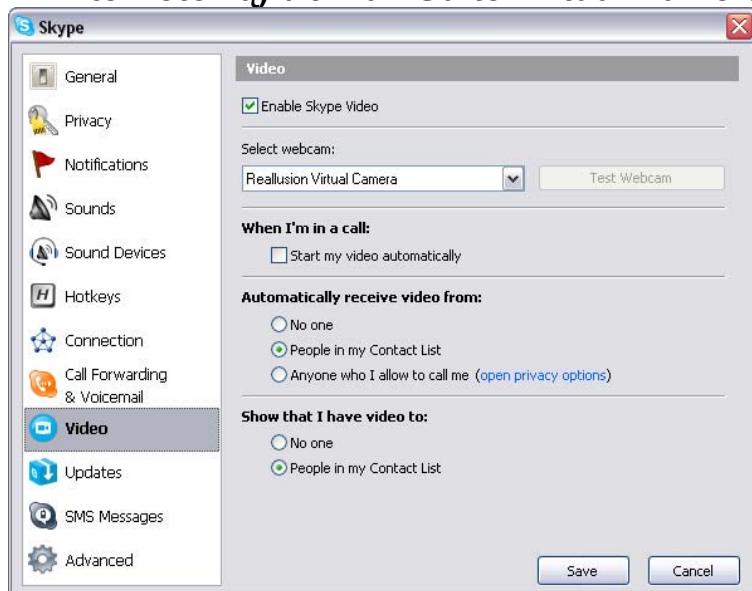
1. Zainstalować CrazyTalk Cam Suite PRO i Window Live Messenger.
2. Kliknąć **Tools/Options...** (**Narzędzia/Opcje**), by otworzyć okno dialogowe opcji.



- Wybrać **Sound Devices (Urządzenia dźwiękowe)** i ustawić **Audio In (Wejście audio)** dla **CamSuite Virtual Audio**.



- Wybrać **Video (Wideo)** i ustawić **Select webcam (Wybierz kamerę internetową)** dla **CamSuite Virtual Camera**.



- Kliknąć przycisk **Save (Zapisz)**. Wtedy komunikator pobierze swoje źródła sygnału audio i wideo z **Cam Suite**.

Rozwiązywanie problemów z kamerą internetową

Q1: Mój komputer nie wykrywa kamery internetowej po podłączeniu jej za pomocą kabla USB.

Rozwiązanie:

- Podłączyć kamerę internetową bezpośrednio do portu USB komputera. Upewnić się, że kamera internetowa jest podłączona do portu USB z tyłu komputera. Niektóre porty USB z przodu komputera mogą nie dawać wystarczającej mocy dla kamery internetowej.

Q2: Zarezerwowano niewystarczające zasoby systemowe dla portu USB, co powoduje, że system nie może działać.

W systemie jest zbyt wiele urządzeń powodujących konflikty IRQ z kontrolerem USB systemu.

Przeprowadzić następujące czynności:

- Usunąć niektóre urządzenia USB z systemu.
- Ponownie uruchomić system.
- Komputer ponownie zaalokuje zasoby.

Q3: Kamera internetowa nie włącza się lub komputer się restartuje bez widocznej przyczyny.

Być może urządzenie USB pobiera zbyt wiele mocy z komputera. Może się tak zdarzyć zwłaszcza wtedy, gdy podłącza się urządzenia USB do biernego lub samozasilającego się koncentratora USB. Pojawi się okno dialogowe **USB Hub Power Exceeded (Przewyższone zasilanie koncentratora USB)**.

Spróbować następujących czynności:

- Podłączyć kamerę internetową bezpośrednio do portu USB komputera.
- Użyć koncentratora USB z zewnętrznym źródłem zasilania.